



Programma Interreg V-A Francia-Italia ALCOTRA

Piano integrato tematico (PITEM) “RISK”

**“Resilienza, Informazione, Sensibilizzazione e
Comunicazione ai cittadini”**

*Obiettivo specifico 2.2 «Aumentare la resilienza dei territori ALCOTRA
maggiormente esposti ai rischi»*

**Progetto n. 1 di coordinamento e comunicazione
Descrizione Tecnica Dettagliata (DTD)**

La popolazione dell'area di cooperazione ALCOTRA è di 5.704.362 abitanti (dato riferito all'anno 2011). L'evoluzione del quadro demografico mostra il progressivo invecchiamento della popolazione. La zona ALCOTRA è un territorio di contrasti in termini di attività produttive e caratteristiche naturali: per questi motivi i livelli di sviluppo economico sono difformi da zona a zona. L'innovazione è tendenzialmente debole in contesti rurali e marginali, mentre è più forte nei grandi poli urbani e nelle zone a questi contigui. Molte aree - tanto di montagna, quanto di mare - sono vocate al turismo massivo con impatti negativi sui territori più fragili.

Le regioni transfrontaliere delle Alpi occidentali condividono una straordinaria ricchezza e diversità di ambienti naturali e di specie, a partire dalle zone costiere della Liguria e della Costa Azzurra fino ai 4810 metri del Monte Bianco. I rilievi e i numerosi microclimi hanno favorito lo sviluppo di ecosistemi molto vari. L'area è caratterizzata da un contesto paesaggistico di grande bellezza anche grazie ad un patrimonio storico, artistico, architettonico di estremo interesse. Queste caratteristiche, insieme all'ampia estensione di aree naturali e protette, rendono il territorio molto attrattivo dal punto di vista turistico. Ad una buona qualità delle risorse ambientali (acqua, aria ecc.), anche se con forti squilibri interni, si accompagna una notevole fragilità del territorio esposto ai rischi naturali e tecnologici ed agli effetti del cambiamento climatico. La diversità di ambienti sopra descritta determina infatti problematiche legate al cambiamento climatico molto diverse a seconda, appunto, del tipo di territorio: le aree montane sono caratterizzate da fenomeni di ritiro dei ghiacciai, di dissesto idrogeologico e di erosione del suolo, le aree collinari principalmente da quelli di dissesto e da una crescente esposizione agli incendi e le aree costiere, oltre che da fenomeni alluvionali, anche, a lungo termine, da quelli di erosione costiera. Questo territorio si presenta quindi come un'area attrattiva e fragile allo stesso tempo, carica di contrasti.

Tali regioni non condividono solamente rischi comuni, ma vantano come elemento di forza, un vasto patrimonio di conoscenze ed esperienze di lavoro in comune, realizzate nel corso di oltre venti anni di cooperazione transfrontaliera.

Numerose Istituzioni pubbliche dei territori alpini condividono lo stesso bisogno di valorizzare i risultati delle ricerche e sperimentazioni già realizzate, per declinarne delle applicazioni concrete a beneficio delle popolazioni. Inoltre, vi è necessità di identificare insieme gli assi di miglioramento prioritari e di pianificare in modo coordinato le nuove azioni da svolgere, con un coordinamento ad ampio respiro in termini di estensione territoriale e messa in comune del potenziale scientifico e tecnico disponibile per realizzare sperimentazioni ed azioni di innovazione sempre più efficaci.

Il PITEM RISK nasce, pertanto, dalla volontà di unire due reti transfrontaliere sul territorio Alcotra, con esperienza consolidata: la rete di gestione dei rischi naturali e la rete di gestione delle emergenze. Questa nuova partnership, fin da subito, si è posta l'ambizioso obiettivo di considerare il territorio Alcotra come un unico grande laboratorio di azione, per attivare soluzioni congiunte in grado di aumentare la resilienza dei territori maggiormente esposti ai

rischi, anche attraverso la realizzazione di interventi innovativi di comunicazione ed educazione capaci di raggiungere direttamente la popolazione. In questo contesto territoriale, saranno testati gli strumenti e le metodologie transfrontaliere più significative, all'interno di aree pilota selezionate, e sarà potenziata la rete dei servizi utilizzata dai differenti attori responsabili sul territorio Alcotra, favorendo l'interoperabilità dei dati.

Le regioni transfrontaliere delle Alpi occidentali, nelle precedenti programmazioni, hanno costituito delle Reti transfrontaliere consolidate in materia di rischi, portando alla creazione di una piattaforma interregionale di scambio di esperienze, di valorizzazione delle informazioni e di riflessione strategica condivisa in materia di rischi naturali (rete che nasce con il progetto PRINAT) e di una rete di gestione delle emergenze (Vigili del fuoco e Reti appartenenti a diversi progetti di cooperazione, come PRODIGE), integrata nei rispettivi sistemi di protezione civile ai livelli sia nazionale che regionale.

La rete in materia di rischi naturali viene portata ad effettivo compimento con il progetto strategico "RiskNat" (2009-2012), a seguito di numerosi anni di cooperazione transfrontaliera in questo campo. Questo lungo periodo di scambi ed esperienze ha permesso alla comunità tecnico-gestionale transfrontaliera di imparare a conoscersi e di affrontare un gran numero di problematiche concernenti la prevenzione dei rischi naturali nei territori alpini montani. La rete tecnico-istituzionale di RiskNat ha consentito di affrontare un ventaglio molto vasto di tematiche (scientifiche, tecniche, amministrative, giuridico-normative, ecc.), con il valore aggiunto di un pilotaggio politico di indirizzo strategico che ha permesso di armonizzare gli indirizzi futuri di intervento. L'importanza e la varietà di questa rete transfrontaliera, così come la quantità e la qualità degli scambi intercorsi, hanno prodotto un notevole beneficio all'interno dello spazio transfrontaliero, in piena coerenza con la prospettiva di rafforzamento dell'identità europea.

In questo quadro trova integrazione e coerenza la storica fattiva collaborazione tra le forze transfrontaliere responsabili degli interventi sul territorio Alcotra a salvaguardia dei propri cittadini e di chi anche solo occasionalmente lo frequenta (turisti). La capacità di intervento transfrontaliero è sancito da atti di pianificazione congiunta Italia - Francia (il Piano Binazionale per il Traforo del Fréjus ad esempio) dalla presenza di rischi territorialmente problematici e rilevanti (alcune dighe di confine) dagli interventi avvenuti in occasione di emergenze nazionali che hanno visto unità di personale agire in territorio transfrontaliero oltre il confine di competenza (alluvione dell'anno 2000 in Valle d'Aosta) e dalle periodiche esercitazioni sul campo congiunte che già periodicamente si svolgono.

Il progetto si pone come obiettivo di migliorare questa capacità di azione oltre confine in territorio Alcotra, di prevedere azioni di formazione congiunte e di superare difficoltà operative ancora esistenti. La collaborazione tra gli operatori di protezione civile italiani e francesi è stata rafforzata con la realizzazione dei progetti di cooperazione PRODIGE, PICRIT FORTRESS, focalizzati sulla gestione delle crisi e la resilienza dei territori.

Le numerose attività condotte dalle due Reti transfrontaliere (progetti FORMARISC, FORTRESS, PICRIT, strategico RiskNat, RiskNET, PRODIGE, ecc.) hanno generato importanti ricadute con impatti positivi sul territorio ALCOTRA, evidenziando, comunque, ancora delle criticità da risolvere, che saranno oggetto di interventi all'interno del PITEM RISK.

La volontà di capitalizzare i risultati che i due partenariati hanno realizzato nel corso di anni di cooperazione transfrontaliera ha fatto emergere la necessità di realizzare un percorso comune che, sotto un unico coordinamento, faccia confluire esperienze tecnico-gestionali con esperienze più prettamente operative, rivolte alla gestione delle emergenze al verificarsi degli eventi. E' per questo che è importante, per il futuro della cooperazione transfrontaliera nel campo dei rischi, trarre tutti gli insegnamenti utili dalle precedenti esperienze, per consolidare, uniformare e sviluppare ulteriormente i progressi realizzati al fine di superare congiuntamente i limiti o le difficoltà riscontrate.

Viste le risorse economiche limitate da dedicare alla gestione ed alla prevenzione dei rischi, il PITEM rappresenta quindi una grande opportunità per il territorio Alcotra, per sperimentare nuove modalità di intervento in risposta anche ai rischi emergenti, attraverso l'utilizzo di tecnologie innovative (es. comunicazione su social network, simulazione in realtà virtuale, messa in comune di database esistenti, ecc.) in grado di rendere più efficace la gestione dei rischi e delle emergenze. Tale processo verrà ottenuto mediante la realizzazione di percorsi mirati di comunicazione, indirizzati al grande pubblico e finalizzati a rendere il cittadino parte attiva delle scelte operate sul territorio, di educazione e di formazione di tutti gli attori coinvolti, nell'ottica di ridurre i tempi di intervento e, di conseguenza, i tempi di risposta di un territorio al verificarsi di un evento catastrofico, aumentandone la resilienza.

Pertanto, le attività intraprese all'interno del PITEM RISK nascono, da un lato, dalla necessità di contrastare la fragilità dei territori, che, esposti ai rischi legati agli effetti del cambiamento climatico, registrano un calo dei flussi turistici e l'abbandono progressivo del territorio, in termini di popolazione e di imprese e, dall'altro lato, di soddisfare un crescente interesse generale della popolazione ad essere informata, in particolare attraverso strumenti innovativi rivolti alle fasce più giovani, ed a svolgere un ruolo sempre più attivo e determinante nelle scelte operate sul proprio territorio, con particolare riferimento ad azioni partecipate, legate alla redazione dei piani di protezione civile comunale.

Questi interventi sono inoltre finalizzati al superamento di alcuni limiti esistenti sul territorio transfrontaliero e che sono emersi nelle precedenti esperienze di cooperazione transfrontaliera, quali ad esempio la frammentazione delle competenze istituzionali e la non disponibilità dei dati da parte di tutti gli attori coinvolti nella gestione delle emergenze. Tutto ciò porta, infatti, ad evidenti discrepanze tecnico-operative nella governance territoriale, con gravi ricadute e ritardi nella gestione di crisi ed emergenze sul territorio transfrontaliero.

Infine, la scarsa percezione degli effetti che il cambiamento climatico ha sulla vita quotidiana, dimostra come sia indispensabile accrescere la sensibilità e la cultura dei cittadini e degli amministratori pubblici, anche in un'ottica tesa a favorire una maggiore cultura transfrontaliera del territorio e del suo valore inteso come bene comune da custodire e preservare per le generazioni future.

2. I partner del progetto di coordinamento e comunicazione del PITEM "RISK"

Regione Autonoma Valle d'Aosta (Coordinatore del Piano)

Il Dipartimento Programmazione, risorse idriche e territorio coordina all'interno dell'Amministrazione regionale le differenti strutture incaricate della gestione del territorio nei differenti ambiti legati ai rischi naturali (inondazioni, frane s.l., valanghe, colate detritiche, sismica...). Inoltre, le strutture regionali coinvolte nel progetto, quali il Dipartimento protezione civile e vigili del fuoco, con il Centro funzionale regionale, hanno competenze tecniche tematiche pertinenti rispetto all'ambito di progetto.

In particolare, le strutture dirigenziali coinvolte nel progetto PITEM svolgono le seguenti attività:

- curano i raccordi con i Ministeri, le istituzioni nazionali e internazionali, le organizzazioni e i soggetti esterni all'Amministrazione, per quanto riguarda i rischi affrontati all'interno del PITEM;
- coordinano le attività connesse alla difesa del territorio dai rischi idrogeologici e alla razionale gestione delle risorse idriche e curano la programmazione della pianificazione di settore;
- coordinano la gestione del Sistema informativo territoriale regionale per le tematiche relative all'utilizzo delle risorse idriche e alla difesa del territorio dai rischi idrogeologici;
- propongono la realizzazione di specifiche iniziative di formazione e informazione curandone la successiva attuazione, per la diffusione dei dati relativi ai settori di competenza;
- curano la realizzazione degli adempimenti, degli studi e dei prodotti necessari per elaborare la previsione degli effetti al suolo delle condizioni meteo avverse in collaborazione con le competenti strutture regionali;
- assicurano, in caso di calamità, il monitoraggio della situazione h24 in corso di evento e per tutta la durata dell'emergenza.

Dal punto di vista gestionale e amministrativo, le Strutture del Dipartimento programmazione, risorse idriche e territorio, grazie anche alle esperienze pregresse, ed, in particolare, alla gestione in qualità di Capofila del progetto strategico RISK NAT (Programmazione 2007-2013), è in grado di assicurare il buon esito dell'operazione ed il coordinamento di un partenariato così vario ed esteso.

Per quanto riguarda i progetti di Cooperazione territoriale, il Dipartimento vanta un'esperienza di coordinamento e gestione, tecnica e amministrativa, di progetti ormai consolidata, sia in ambito transfrontaliero che transnazionale.

In particolare:

- Programmazione 2014-2020, Programma Italia-Francia Alcotra, le Strutture in capo al Dipartimento sono Capofila del Progetto ART_UP_WEB, RISVAL e RISBA;
- Programmazione 2014-2020, Programma Spazio Alpino, le Strutture in capo al Dipartimento sono partner del Progetto LINK4SOILS;
- Programmazione 2007-2013, Programma Italia-Francia Alcotra, le Strutture in capo al Dipartimento sono state Capofila dei progetti semplici n. RISE, DYNAVAL, MAP³, CASSAT, RISKNET, partner dei progetti RESBA e MASSA. Inoltre, come detto in precedenza, il Dipartimento è stato Capofila del progetto strategico RISK NAT, in cui sono state realizzate attività inerenti inondazioni, frane s.l., valanghe, colate detritiche, sismica;
- Programmazione 2007-2013, Programma Italia-Svizzera, il Dipartimento è stato partner del Progetto Strategico STRADA e Capofila dei progetti CAPVAL e SORGENTI;
- Programmazione 2007-2013, Programma Spazio Alpino, il Dipartimento è stato partner dei progetti TRANSAFEALP e START_IT_UP;
- Programmazione 2000-2006, Programma Italia-Francia Alcotra, il Dipartimento è stato capofila di progetti quali RISKYDROGÉO n.179 (ex 46), ROCKSLIDETEC n.023, partner nel progetto Sécurité in montagne n.125;
- Programmazione 2000-2006, Programma Spazio Alpino, il Dipartimento è stato partner del progetto SISMOVALP.

Soggetto delegato: Fondazione Montagna sicura – Montagne sûre

La Fondazione Montagna sicura è stata costituita con la legge n° 9 del 24 giugno 2002 della Regione Autonoma Valle d'Aosta. Gli organismi fondatori sono la Regione Autonoma, il Comune di Courmayeur, il Soccorso Alpino Valdostano e l'Unione Valdostana Guide di Alta Montagna.

La Fondazione persegue i seguenti obiettivi:

- ✚ studio dei fenomeni climatici e meteorologici;
- ✚ studio dei fenomeni naturali che condizionano la vita in montagna;
- ✚ analisi del rischio idrogeologico;
- ✚ valorizzazione delle attività umane volte a limitare lo spopolamento della montagna;
- ✚ sviluppo della sicurezza in montagna;
- ✚ studio delle problematiche legate al soccorso in montagna;
- ✚ valorizzazione dell'alpinismo e dell'escursionismo;
- ✚ gestione del centro Villa Cameron (Località Villard de la Palud - Courmayeur - *sede operativa della Fondazione*).

Membri: la Regione Autonoma Valle d'Aosta, il Comune di Courmayeur, il Soccorso Alpino Valdostano, l'Unione Valdostana Guide di Alta Montagna, l'Azienda USL della Valle d'Aosta (*a partire dal 1° gennaio 2010*).

La Fondazione Montagna sicura persegue i suoi obiettivi istituzionali operando in modo prioritario in qualità di *Centro operativo e di ricerca applicata sul territorio di alta montagna*, nei settori dei rischi naturali, della sicurezza in montagna, della neve e valanghe, della glaciologia, dello sviluppo sostenibile.

L'attività di ricerca è completata dallo sviluppo da parte della Fondazione di interventi sinergici come:

- a. *Centro di documentazione sull'alta montagna*, che costituisce un punto di riferimento per l'informazione sul territorio valdostano di alta montagna;
- b. *Centro di formazione specializzata* sui temi della sicurezza in montagna, dei rischi naturali e dell'ambiente alpino.

Fondazione Montagna sicura è *iscritta al registro pubblico degli Organismi accreditati* per le due macrotipologie seguenti:

- ⇒ *formazione continua e permanente;*
- ⇒ *formazione superiore.*

La Fondazione è al centro di una Rete transfrontaliera sui rischi naturali e la sicurezza in montagna, costituita da relazioni con organismi di ricerca alpini, così come da progetti operativi finanziati dall'Unione europea, Rete che è anche attiva tramite approfondimenti tecnici ed eventi comunicativi indirizzati al grande pubblico.

Per maggiori informazioni www.fondazionemontagnasicura.org

✚ Regione Piemonte (Capofila del progetto RISK-COM)

Forma giuridica

Dal 1° gennaio 1948, secondo l'art. 131 della Costituzione, il Piemonte è una regione ad autonomia ordinaria della Repubblica Italiana, le cui funzioni furono attuate con la legge 281 del 1970.

La Regione si sviluppa per una superficie di circa 25.400 km² che conta circa 4.400.000 abitanti. Il capoluogo è la città di Torino.

L'organo esecutivo della Regione è la Giunta Regionale, composta dal Presidente della Giunta e dagli assessori. Il Consiglio regionale è l'assemblea legislativa della regione. Promulga le leggi e i regolamenti di competenza dell'ente. Ha il compito di approvare lo Statuto regionale, approvare il bilancio regionale e proporre leggi alla Camera.

Scopi e obiettivi generali

Tra le molteplici funzioni e scopi della Regione Piemonte, considerando prettamente il tema della prevenzione dei rischi, il Settore Relazioni Esterne e Comunicazione, da anni supporta le Direzioni Regionali nella progettazione e nell'attuazione dei piani di marketing territoriale e comunicazione.

In particolare, in collaborazione con il Settore Ufficio Stampa e il Settore Protezione Civile, è referente della comunicazione nei momenti di allerta.

Recentemente è stato formalizzato un gruppo di lavoro interdirezionale per la comunicazione in emergenza, che affianca la Protezione Civile nelle relazioni con i media e con la popolazione tramite internet e i profili social.

Considerata inoltre la stretta correlazione tra i rischi ed i cambiamenti climatici in atto e visto che la Regione Piemonte ha istituito, con DGR 24-5295 del 3/07/2017, un gruppo di lavoro interdirezionale per l'elaborazione della strategia regionale di adattamento e mitigazione ai cambiamenti climatici, pare quanto mai importante la collaborazione e l'integrazione del PITEM con il lavoro di pianificazione strategica suindicato, che può essere garantita dalla partecipazione del Settore Relazioni Esterne e Comunicazione al gruppo di lavoro sui cambiamenti climatici.

Esperienze e collaborazioni con altri organismi

La Regione Piemonte vanta esperienza di programmazione europea decennale relativamente a tutte le tematiche.

In particolare la Direzione Gabinetto della Presidenza della Giunta Regionale, Settore Relazioni Esterne e Comunicazione, ha supportato le Direzioni Regionali nella gestione dei WP2 relativi alla programmazione Alcotra 2007-2013 per i progetti "Risk-net" e Risk-nat" "Alirhys", "Strada", "Destination"; nella programmazione 2014-2020 è partner del progetto CClimateTT.

Il Settore ha inoltre coordinato la comunicazione, le azioni informative e di sensibilizzazione dei progetti comunitari "Rurbance", "Sedalp", "AlbBC", "Las Damas", "E-Moticon", "Prepair".

Fondazione CIMA (Capofila del progetto RISK-GEST)

È un ente di ricerca senza scopo di lucro e di interesse generale del Paese, iscritto al Registro delle Persone Giuridiche n° 34/UTG di Savona. Ha lo scopo di promuovere lo studio, la ricerca scientifica, lo sviluppo tecnologico e l'alta formazione nell'ingegneria e nelle scienze ambientali ai fini della tutela della salute pubblica, della protezione civile e della salvaguardia degli ecosistemi acquatici e terrestri. È fondata da Regione Liguria, Dipartimento nazionale della Protezione Civile, Università di Genova e Provincia di Savona. Regione Liguria è membro del Consiglio di Amministrazione di Fondazione CIMA. È Centro di Competenza del Sistema di Protezione Civile ai sensi dell'art. 2 del DPCM del 14.9. 2012, nei settori dinamica dell'atmosfera e del mare, idrometeorologia, idrologia e idraulica, valutazione e gestione dei rischi naturali e di origine antropica e industriale, rischio da incendi in zona boschiva e rurale, rischio da territori inquinati.

È ente di ricerca, d'innovazione e di alta formazione, secondo l'articolo 12 della legge regionale della Regione Liguria del 27 dicembre 2011 N. 38.

CIMA ha un'esperienza pluriennale nella redazione e gestione di progetti nazionali, europei e internazionali. E' coordinatore • dell'affidamento di servizi per il "Programma per il supporto al

rafforzamento della governance in materia di riduzione del rischio idrogeologico e idraulico ai fini di Protezione Civile nell'ambito del PON Governance e Capacità Istituzionale 2014-2020" • PROTERINA-3Évolution, Marittimo ITA-FRA. Miglioramento della capacità delle Istituzioni di prevenire e gestire congiuntamente il rischio alluvione per rafforzare la capacità di risposta del territorio al rischio alluvioni attraverso l'approccio partecipativo. • PROTERINA-Due, Marittimo ITA-FRA. Investimenti per il potenziamento delle reti di osservazione legate al rischio idrogeologico e da incendi boschivi e per il miglioramento della condivisione delle informazioni tra gli enti istituzionali e il territorio. www.proterina.eu • RASOR, FP7. Sviluppo di una piattaforma per eseguire analisi del rischio in un contesto multirischio e per supportare l'intero ciclo di gestione delle catastrofi. www.rasor-project.eu • DRIHM, FP7. Migliorare la modellistica idrometeorologica esistente in Europa. www.drihm.eu • DRIHMS, FP7. Promozione della consapevolezza Grid all'interno della comunità scientifica idrometeorologica europea attraverso la diffusione di una piattaforma per l'e-collaborazione. www.drihms.eu • DRIHM2US, FP7. Promuove la cooperazione tra Europa e USA per lo sviluppo di una e-Infrastructure comune per la ricerca in idrometeorologia. www.drihm2us.eu • EVRECA!, DG ECHO. Definire linee guida per il reclutamento e la formazione di volontari nel campo della gestione delle emergenze. www.evreca.eu Contraente unico: • Convenzione di ricerca con il Dipartimento della Protezione Civile per "lo sviluppo della conoscenza, delle metodologie, delle tecnologie e dell'alta formazione utili alla realizzazione di sistemi nazionali di previsione, monitoraggio, prevenzione e sorveglianza, nonché per l'attuazione dell'organizzazione della funzione di supporto tecnico-scientifico nell'ambito del servizio nazionale della protezione civile" • Consulenza scientifica a UNISDR per la stesura del Global Assessment Report (GAR). www.preventionweb.net. E' Partner in: • Horizon2020 DRS1 Progetto ANYWHERE; • IPA-Flood, DG ECHO. Programma per la prevenzione, preparazione e risposta alle inondazioni nei Balcani occidentali e in Turchia; • Soggetto attuatore di Regione Liguria nei progetti PROTERINA-C e RESMAR.

Nel progetto PITEM RISK CIMA porta in dote la sua pluriennale esperienza nell'ambito della protezione civile e della ricerca per la riduzione dei rischi di origine naturale o antropica (con particolare riferimento al rischio alluvione). Tale esperienza ha fatto sì che sia, dal 2007, Centro di Competenza del Sistema nazionale di protezione civile su tali tematiche. Fondazione CIMA all'interno del progetto svolgerà funzione di coordinatore del progetto semplice RISK-GEST e contribuirà ai progetti semplici RISK-COM, RISK-FOR e RISK-ACT, oltre che partecipare al progetto di coordinamento.

Come coordinatore del Progetto semplice RISK-GEST, Fondazione CIMA può garantire lo sviluppo di metodi avanzati di valutazione e monitoraggio e gestione dei rischi, individuando nuovi strumenti e approcci che mettano insieme l'automazione e il comportamento proattivo delle amministrazioni e dei cittadini, anche capitalizzando le esperienze pregresse a livello transfrontaliero in tema di pianificazione di emergenza e partecipazione e in generale in materia di prevenzione, protezione e preparazione per la gestione del rischio. Inoltre vista la sua presenza nei tavoli decisionali a livello nazionale e internazionale, può assicurare l'allineamento con le politiche nazionali e comunitarie in materia di mitigazione del rischio alluvionale.

In relazione a RISK-COM sarà coordinatore di due attività (una legata alla informazione della magistratura e l'altra legata all'aggiornamento degli strumenti di comunicazione esistenti) in cui metterà a sistema la competenza maturata nel rapporto con il Dipartimento di Protezione Civile e nelle precedenti programmazione transfrontaliere (PROTERINA 2 e PROTERINA 3) sul tema della formazione /comunicazione e collaborazione con giuristi e sul tema della innovazione tecnologica e comunicazione. All'interno di questo progetto parteciperà anche alle azioni legate alla formazione

dei giornalisti e agli incontri con la popolazione, data la ormai pluriennale esperienza in partecipazione di emergenza e informazione/formazione legata alla comunicazione del rischio. In relazione al RISK-FOR, parteciperà alla attività 4.1 relativa alla scuola transfrontaliera sui rischi naturali e protezione civile, mettendo a disposizione la propria esperienza, maturata anche durante la precedente programmazione Marittima, nei confronti degli amministratori pubblici e contribuirà alla definizione del catalogo transfrontaliero dell'offerta formativa.

 **“Service Départemental d’Incendie et de Secours de la Savoie” - SDIS73 (Capofila del progetto RISK-FOR)**

Il “Service Départemental d’Incendie e di Secours della SAVOIE” (SDIS 73) è un servizio pubblico amministrativo, dotato di personalità morale e di autonomia giuridica. Sul territorio della Savoia, è incaricato della prevenzione, della protezione e dell’azione antincendio. Con gli altri servizi e professionisti coinvolti, partecipa inoltre alla protezione e all’azione contro altri incidenti, sinistri e catastrofi, alla valutazione e alla prevenzione dei rischi tecnologici o naturali, nonché ai soccorsi in situazioni di emergenza.

Lo SDIS 73 è competente in materia di:

- 1° Prevenzione e valutazione dei rischi relativi alla protezione civile;
- 2° Predisposizione delle misure di salvaguardia e organizzazione dei mezzi di soccorso;
- 3° Protezione delle persone, dei beni e dell’ambiente;
- 4° Primi soccorsi alle persone vittime di incidenti, di sinistri o di catastrofi e loro evacuazione.

Lo SDIS della Savoia è un partner presente in vari “dossier” di progetti europei in relazione con le problematiche di protezione civile e di resilienza dei territori.

Soggetti delegatari (solo sul progetto RISK-COM):

- Centre de Droit Public et Privé des Obligations et de la Consommation (CDPPOC);
- Archives départementales de la SAVOIE (AD73).

3. Il contesto di cooperazione transfrontaliera

Le regioni transfrontaliere delle Alpi occidentali non condividono solamente rischi comuni, ma vantano come elemento di forza un vasto patrimonio di conoscenze ed esperienze di lavoro, realizzate nel corso di oltre venti anni di cooperazione transfrontaliera.

Numerose Istituzioni pubbliche dei territori alpini condividono lo stesso bisogno di valorizzare i risultati delle ricerche e sperimentazioni già realizzate, per declinarne delle applicazioni concrete a beneficio delle popolazioni. Inoltre, vi è necessità di identificare insieme gli assi di miglioramento prioritari e di pianificare in modo coordinato le nuove azioni da svolgere.

D'altra parte, un coordinamento ad ampio respiro in termini di estensione territoriale e messa in comune del potenziale scientifico e tecnico disponibile in questi territori rende possibili diagnosi, sperimentazioni ed azioni di innovazione sempre più efficaci.

La collaborazione proficua tra le regioni transfrontaliere delle Alpi occidentali è alla base della volontà di creare un Polo di risorse transfrontaliero sui rischi naturali. Il progetto strategico RiskNat, programma Alcotra 2007/2013 (Francia - Italia) ha costituito l'elemento centrale di una rete transfrontaliera, con l'obiettivo principale di creare, gestire e far affermare una piattaforma interregionale di scambio di esperienze, di valorizzazione delle informazioni e di riflessione strategica.

Inoltre, esiste da diversi anni una salda cooperazione tra i soggetti attivi da entrambe le parti nell'ambito della Protezione Civile. Tale cooperazione prende la forma, in particolare, di una convenzione di assistenza bilaterale, ma va anche molto oltre, con operazioni ed esercizi condivisi su tematiche specifiche.

La diversità delle crisi, il loro numero elevato sempre crescente (sismi, incendi boschivi, ecc.) non consentono più un unico servizio di poter far fronte da solo a tali eventi. Il rischio sarebbe di non avere abbastanza personale e di non riuscire più ad assolvere ai normali compiti. I servizi di protezione civile, dal canto loro, non possono non interessarsi alla preparazione e alla gestione delle crisi, poiché si tratta comunque di una loro missione e che, se non se ne occupassero, offrirebbero un servizio incompleto ai cittadini.

Pertanto, è stata organizzata una cooperazione da entrambi i lati della frontiera tra i vari servizi, seguendo due priorità: da un lato, migliorare la resilienza dei territori e, dall'altro, preparare meglio la popolazione e i soggetti che devono intervenire a far fronte ai vari rischi.

Varie azioni sono quindi state intraprese. Tutti concordano nell'affermare che l'esistente dev'essere migliorato e consolidato per andare oltre. Si tratta, in particolare, di aumentare l'efficacia dei vari soggetti che intervengono, tramite allenamenti condivisi e ripetuti nel tempo. È altresì necessario migliorare l'interoperabilità sul campo e tra le strutture decisionali, al fine di poter rispondere in modo efficace e tempestivo in caso di evento.

4. L'origine del PITEM "RISK"

Il PITEM "RISK" nasce dalla fusione di due piani integrati tematici che si sviluppavano parallelamente sullo stesso tema. Vi era, da un lato, un piano che coinvolgeva le persone incaricate di gestire il rischio (la rete transfrontaliera "rischi naturali") e, d'altro lato, la rete riguardante gli aspetti di protezione civile (VVF).

Vista l'analisi convergente e la pertinenza dei due piani, i capifila dei due progetti hanno presto preso la decisione di riunire i due piani, al fine di rafforzare la rete e di strutturare un piano unico condiviso basato sulla solida esperienza dei partner coinvolti.

Tale fusione ha permesso di mettere in relazione, su una medesima tematica, coloro che gestiscono il rischio e coloro che intervengono quando si verificano gli eventi. Questa collaborazione consentirà quindi di considerare l'insieme dei parametri che possono migliorare la resilienza dei territori e delle popolazioni.

Il PITEM « RISK » si iscrive nella continuità di altri progetti di vari partner su tematiche convergenti o simili (ad es. progetto strategico RiskNat, RiskNET, PRODIGE, ecc.).

La riduzione dei rischi, in particolare di quelli naturali, è essenziale per lo sviluppo sostenibile ed uno sviluppo informato sui rischi è la chiave per il successo nella gestione dei disastri.

Nel mondo in una sola decade sono andate perdute centinaia di migliaia di vite umane e circa 1,5 bilioni di dollari (fonte UNISDR 2016-2020), si stimano perdite economiche che stanno raggiungendo i 300 bilioni di dollari in uno solo anno.

Tutto questo indica che l'esposizione ai rischi cresce più rapidamente che la riduzione della vulnerabilità, complici sicuramente gli effetti dei cambiamenti climatici in atto e le deboli misure di adattamento.

Occuparsi dei rischi non può essere separato dalla governance della società e dal suo sviluppo economico.

Gli accordi internazionali per la riduzione dei rischi naturali per lo sviluppo sostenibile, per la mitigazione e l'adattamento ai cambiamenti climatici, rappresentano un'opportunità unica per aumentare la coerenza e l'impatto globale:

- "Samoa Pathway";
- Sendai Framework for disaster risk reduction 2015-2030";
- "Addis Abbeba Action Agenda";
- "Paris Agreement on climate change COP21";
- "The New Urban Agenda".

Il "Sendai Framework for disaster risk reduction 2015-2030", in particolare indica come pilastri:

- la comprensione del rischio;
- il rafforzamento della governance dei disastri;
- gli investimenti finalizzati all'aumento della resilienza;
- l'aumento della preparazione per una risposta efficace.

Lo stesso protocollo si propone 7 obiettivi generali:

- Ridurre: 1) perdite di vita 2) il numero di persone coinvolte 3) perdite economiche 4) danni alle infrastrutture;
- Migliorare: 5) le strategie nazionali e locali 6) la cooperazione internazionale 7) l'accesso all'allarme tempestivo e alle stime dei rischi.

Il "Plan of action for disaster risk reduction for resilience" e il "Work Program 2016-2019" elaborati dall'UNISDR (United Nation Office for Disaster Risk Reduction), mettono al primo posto per la

riduzione dei rischi la collaborazione tra enti, funzionale al rafforzamento del monitoraggio, che al coinvolgimento della popolazione e degli stakeholder.

Il territorio Alcotra rappresenta un “unicum” di imprese e cittadini che si spostano, che investono e che percepiscono, anche a seguito dell’eliminazione delle frontiere, l’area come un’opportunità per fare vacanze estive o invernali, per studiare o lavorare, senza distinzione di nazionalità.

Ecco perché è sorta l’esigenza di dover mettere a fattor comune le esperienze, gli studi, gli strumenti di comunicazione.

Allo stato attuale, gli abitanti tendono generalmente a sottostimare i rischi del proprio territorio, ritenendo che le aree e gli ambiti maggiormente a rischio siano realtà diverse e lontane, questo nonostante i numerosi episodi, seppur molto localizzati, di disastri già avvenuti.

I partner coinvolti nel progetto, date le proprie competenze istituzionali di protezione dell’ambiente e del territorio, di gestione dello stesso, di comunicazione istituzionale e in generale di tutela della popolazione, hanno maturato la decisione di impegnarsi congiuntamente per tentare di migliorare la conoscenza e gli interventi su rischi del territorio.

Tale conoscenza sarà prodromica alla divulgazione e alla sensibilizzazione delle popolazioni locali sulle tematiche dei rischi anche attraverso processi virtuosi di cittadinanza attiva

5. **Gli obiettivi del progetto di « Coordinamento e comunicazione »**

Il progetto risponde pienamente alle finalità previste dall’obiettivo specifico 2.2 del Programma Alcotra “prevenzione dei rischi” al fine di aumentare la resilienza dei territori maggiormente esposti ai rischi.

L’obiettivo primario del progetto è il **coordinamento generale del PITEM “RISK”, affinché venga attuata la strategia del piano** attraverso la realizzazione congiunta ed equilibrata degli interventi previsti all’interno dei progetti tematici.

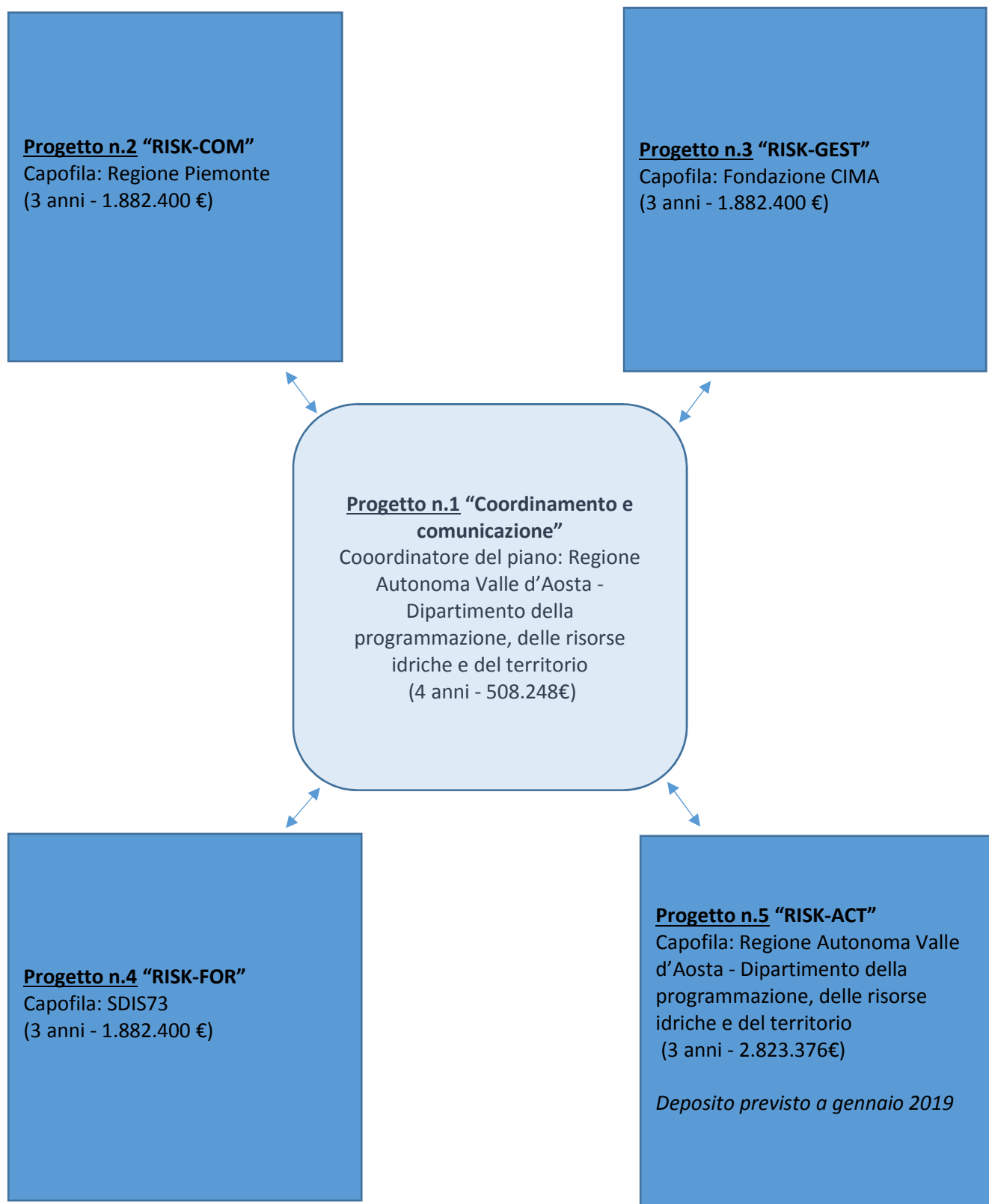
Il progetto si pone i seguenti obiettivi specifici:

1. **garantire un coordinamento efficace per la buona riuscita del piano:** la dimensione e la complessità del Piano integrato necessitano di un coordinamento tecnico e amministrativo forte ed efficace al fine di garantire una realizzazione armoniosa ed equilibrata dell’intero Piano e dei singoli progetti tematici ad esso correlati. A questo proposito, nel Progetto 1, è prevista la costituzione di un COPIL che raggrupperà i referenti dei progetti tematici e che veglierà sul corretto svolgimento delle attività previste, sul rispetto delle tempistiche del Piano e sull’attuazione della strategia del PITEM;
2. **armonizzare le attività di divulgazione comunicazione previste nel PITEM:** la divulgazione è uno degli obiettivi primari del Progetto PITEM e rappresenta uno strumento fondamentale per la valorizzazione e l’amplificazione di tutti i risultati del progetto PITEM. Essendo che il Piano è composto dal progetto di Coordinamento e da n. 4 progetti tematici ad esso correlato, risulta imprescindibile concepire una strategia di comunicazione comune a tutti i progetti (Coordinamento e tematici), affinché tutti i prodotti di progetto siano immediatamente identificabili sia all’interno del partenariato di progetto, ma anche e soprattutto verso i soggetti esterni (popolazione, tecnici, professionisti, gestori...);

3. **creare un gruppo interdisciplinare transfrontaliero:** al fine di perennizzare la rete e fare in modo che la Cooperazione tra i referenti delle Istituzioni e organismi che compongono il PITEM possa continuare ad indirizzare le politiche territoriali in relazione ai pericoli naturali in un contesto di cambiamento climatico in atto, sarà costituito un gruppo interdisciplinare transfrontaliero. Tale gruppo dovrà redigere delle proposte di collaborazione/protocolli di intesa transfrontalieri, operativi ed in sintonia con gli indirizzi nazionali ed europei nell'ambito della prevenzione dei rischi naturali e nella gestione delle emergenze.

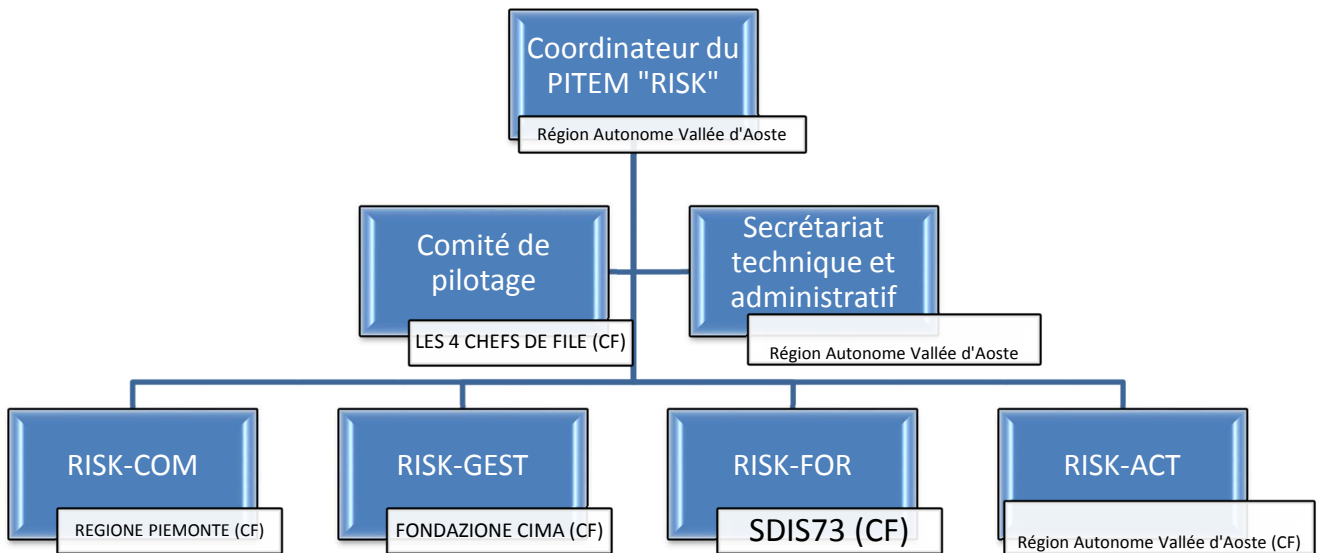
6. La struttura del PITEM "RISK"

Lo schema sottostante rappresenta la struttura generale del PITEM « RISK » con i progetti tematici che compongono il piano:



7. L'organigramma del PITEM "RISK"

Viste la complessità e la dimensione del Piano, il PITEM "RISK" sarà gestito come previsto dallo schema sottostante:



8. Il progetto n. 1 “Coordinamento e Comunicazione”

Progetto n° 1 “Coordinamento e Comunicazione”

Coordinatore del piano: Regione Autonoma Valle d’Aosta - Dipartimento della programmazione, delle risorse idriche e del territorio

Partner coinvolti: Regione Piemonte, Fondazione CIMA, Service Départemental d’Incendie et de Secours de la Savoie (SDIS73).

Soggetti delegati: Fondazione Montagna Sicura, per la Regione Autonoma Valle d’Aosta

Il progetto di coordinamento e comunicazione ha lo scopo di garantire la buona riuscita del Piano integrato, perché un progetto così complesso richiede un adeguato livello di organizzazione e di gestione, che permetta di rispettare le scadenze e i compiti da assolvere

WP0 – Preparazione del progetto

Coordinatore: Regione Autonoma Valle d’Aosta - Dipartimento della programmazione, delle risorse idriche e del territorio

Nella fase di preparazione progettuale, la Fondazione CIMA ha contribuito alle attività di stesura del progetto impiegando due unità di personale a tempo parziale. Ha svolto missioni presso le sedi dei diversi partner per concordare le attività progettuali. È stato inoltre affidato un incarico per un servizio di traduzione dei documenti di progetto.

Attività’ 0.1 – Redazione fiche progettuale

Referente: Regione Autonoma Valle d’Aosta - Dipartimento della programmazione, delle risorse idriche e del territorio.

Prodotti:

- 1 scheda progetto depositata

WP1 – Coordinamento e gestione amministrativa del progetto

Coordinatore: Regione Autonoma Valle d’Aosta - Dipartimento della programmazione, delle risorse idriche e del territorio

Attività 1.1 – Gruppo di pilotaggio per il coordinamento e l’animazione generale del PITEM (COPIL)

Referente: Regione Autonoma Valle d’Aosta - Dipartimento della programmazione, delle risorse idriche e del territorio.

Partner: Regione Piemonte, Fondazione CIMA, Service Départemental d'Incendie et de Secours de la Savoie (SDIS73).

Soggetti delegati: Fondazione Montagna Sicura, per la Regione Autonoma Valle d'Aosta

Obiettivi dell'attività

Includendo tutte le azioni di coordinamento, tale attività ha come scopo la corretta gestione del Piano integrato tematico nei vari aspetti (politici, operativi e tecnici, amministrativi e economici, di comunicazione, ecc.), per mezzo di un Comitato di pilotaggio (COFIL) composto dai capifila dei progetti tematici.

Il COFIL svolgerà un ruolo fondamentale per coordinare l'insieme delle attività previste nel PITEM, nonché l'organizzazione e la gestione del partenariato al fine di raggiungere una governance effettiva e sostenibile nell'ambito dei rischi naturali.

Il COFIL sarà il garante della "perennizzazione" delle iniziative attuate durante il PITEM, valutandone l'efficacia e la sostenibilità, tramite azioni di sintesi e di rapporti tecnici che, in tale ottica, saranno sottoposti all'esame politico dei decisori regionali e nazionali.

Contenuto dettagliato

Per garantire il corretto funzionamento del Piano, sin dall'inizio del progetto sarà creato un Gruppo di pilotaggio per il coordinamento e l'animazione generale del PITEM «RISK», composto dal coordinatore del Piano e dagli altri capifila dei progetti tematici. Ai sensi del DOMO Alcotra, i delegati dell'AG e del SC vi saranno associati nella prospettiva di un maggior coordinamento con le Autorità del Programma e di un ampliamento dei risultati attesi dalla misura 2.2.

Il COFIL si riunirà annualmente, a turno dai vari Capifila (4 riunioni del COFIL in totale).

Il primo COFIL, «*Kick of meeting*», sarà organizzato in Valle d'Aosta. I rappresentanti politici vi parteciperanno per sostenere politicamente l'inizio di tale cooperazione transfrontaliera in materia di rischi naturali, basata anche sulle precedenti esperienze (es. progetto strategico Alcotra RiskNat). Successivamente alla riunione, sarà stilata una nota di carattere politico, sotto forma di "outcome", per sostenere l'iniziativa e fornire indicazioni in prospettiva.

Un'effettiva governance sarà garantita a livello del COFIL, affinché le attività dei progetti tematici siano trattate in modo integrato e mettano in sinergia attività, prodotti, indicatori di risultato nell'ambito della strategia del Piano. A tal fine, il COFIL vigilerà sull'armonizzazione delle iniziative attuate rispetto alla strategia del PITEM.

Il COFIL garantirà la supervisione amministrativa e economica, nonché l'avanzamento tecnico e scientifico delle attività previste durante i quattro anni del PITEM «RISK».

Attività 1.2 - Coordinamento tecnico e amministrativo

Referente: Regione Autonoma Valle d'Aosta - Dipartimento della programmazione, delle risorse idriche e del territorio.

Partner: Regione Piemonte, Fondazione CIMA, Service Départemental d'Incendie et de Secours de la Savoie (SDIS73).

Soggetti delegati: Fondazione Montagna Sicura, per la Regione Autonoma Valle d'Aosta

Obiettivi dell'attività

La dimensione e la complessità del Piano integrato tematico richiedono l'attivazione di un coordinamento tecnico e di un coordinamento amministrativo (segreteria tecnico-amministrativa del PITEM) gestiti dal Coordinatore del piano per garantire la realizzazione condivisa, armoniosa e equilibrata del piano integrato.

Il COPIL, inoltre, provvederà periodicamente ad informare i Referenti politici delle regioni coinvolte sull'avanzamento del PITEM e per, eventualmente, prendere gli spunti e le indicazioni per un'eventuale ritaratura della strategia in corso d'opera, seguendo le indicazioni di suddetti referenti. Altro aspetto importante del Coordinamento è di prevedere un continuo scambio e confronto con le strutture del Programma Alcotra, affinché il Piano venga attuato correttamente ed i risultati siano diffusi anche mediante i canali di divulgazione del Programma Alcotra.

Contenuto dettagliato

Il Coordinatore del piano deve vigilare sul partenariato e animarlo sia nella fase iniziale sia in corso di realizzazione, fino alla chiusura del Piano. Il Programma ALCOTRA attribuisce al coordinatore del PITEM le seguenti funzioni:

- coordinamento del partenariato, nonché della fase iniziale e della realizzazione dei progetti che compongono il piano;
- monitoraggio amministrativo, economico e tecnico del PITEM;
- referente del piano rispetto all'Autorità di gestione; deve, in particolare, presentare la proposta di costituzione del piano, redigere una relazione annuale di avanzamento del piano (4 in totale) e coordinare le attività conclusive;
- organizzazione, ogni anno, di una riunione del Comitato di pilotaggio del piano (4 in totale);
- realizzazione delle attività di informazione e di comunicazione del piano;
- punto di riferimento per i progetti di cooperazione europea in materia di rischi naturali intrapresi nell'ambito della presente programmazione, per riunire i risultati principali e, eventualmente, alimentare i progetti tematici nell'ambito del piano.

Il Coordinatore controllerà il corretto svolgimento delle iniziative citate.

Prodotti

- 4 incontri del Comitato di Pilotaggio (COPIL);
- 4 rapporti di monitoraggio delle attività.

Indicatori di risultato

Numero di persone attivamente coinvolte nelle misure di prevenzione dei rischi

La comunicazione è uno degli obiettivi prioritari di ciascun progetto del PITEM e costituisce una base essenziale per l'applicazione, l'utilizzo e l'integrazione dei risultati del progetto stesso nei sistemi e nelle pratiche dei target di riferimento.

In quest'ottica, la comunicazione rappresenta uno strumento fondamentale e dev'essere integrata da specifiche misure che consentano di utilizzare, di valorizzare, di garantire e di amplificare i risultati del progetto. In quest'ottica, le interazioni continue tra i partner e gli Stakeholders sono necessarie sin dalla fase di elaborazione della proposta e, soprattutto, per tutta la durata del progetto.

La comunicazione includerà le attività miranti ad accrescere la visibilità globale del PITEM; considerato che ogni progetto tematico avrà un proprio piano di comunicazione specifico, l'obiettivo di questo WP è anche di armonizzare tutte le iniziative di comunicazione derivanti dai progetti tematici, valorizzando l'unitarietà della strategia del PITEM «RISK».

Un'adeguata strategia di comunicazione può favorire la completa realizzazione degli obiettivi prefissati.

Nella realizzazione del piano di comunicazione, sarà necessario identificare:

- i soggetti interessati, sia a livello verticale (istituzioni, autorità, rappresentanti politici, ecc.) sia a livello orizzontale (partner, ecc.);
- gli obiettivi coerenti e distinti per tipologia di soggetto (obiettivi di informazione, di persuasione, divulgazione, ecc.);
- l'oggetto da comunicare (ad esempio, i processi, i risultati, ecc.);
- le responsabilità all'interno della rete e i soggetti direttamente implicati;
- la programmazione temporale delle attività;
- i mezzi e gli spazi di comunicazione, la quantificazione dei costi.

Attività 2.1 – Adozione di una linea grafica comune del PITEM

Referente: Regione Piemonte

Partner: Regione Autonoma Valle d'Aosta, Fondazione CIMA, Service Départemental d'Incendie et de Secours de la Savoie (SDIS73).

Contenuto dettagliato

A monte del piano di comunicazione e della realizzazione degli strumenti, vi è lo studio dell'immagine grafica coordinata e il logo del PITEM «RISK» da applicare in base a istruzioni per l'uso degli strumenti di comunicazione.

L'immagine grafica coordinata darà una visibilità efficace e immediata alle iniziative previste durante lo svolgimento del PITEM.

Perciò, è prevista la definizione di quattro loghi rappresentati i progetti che compongono il PITEM (Risk-Com, Risk-GEST..), affinché ognuno dei quattro progetti sia facilmente riconducibile alla strategia globale del presente PITEM. I quattro loghi saranno accompagnati dal logo unitario del PITEM «RISK».

Prodotti

- 1 piano di comunicazione;
- 1 linea grafica comune.

Indicatori di risultato

Numero di persone attivamente coinvolte nelle misure di prevenzione dei rischi;

Numero di strumenti sviluppati (materiali ed immateriali) per la gestione dei rischi.

Attività 2.2 - Comunicazione orizzontale del PITEM

Referente: Regione Autonoma Valle d'Aosta - Dipartimento della programmazione, delle risorse idriche e del territorio.

Partner: Regione Piemonte, Fondazione CIMA, Service Départemental d'Incendie et de Secours de la Savoie (SDIS73).

Soggetti delegati: Fondazione Montagna sicura, per la Regione Autonoma Valle d'Aosta

Obiettivi dell'attività

Tale attività ha l'obiettivo di permettere ai partner una reale integrazione operativa, condividendo informazioni e documenti, la programmazione di incontri/riunioni, il controllo dello stato di avanzamento dei lavori, la programmazione delle scadenze e le attività di rendicontazione.

Contenuto dettagliato

Target: partner del PITEM, soggetti delegati e enti incaricati

Strumenti di comunicazione:

- spazio web con un accesso riservato ai partners e utilizzo semplice per il download dei documenti/contributi (in particolare da smartphone e tablet), contenente informazioni sui quattro progetti del PITEM;
- spazio web per la condivisione di documenti/foto/video;
- attivazione di 1 chat/blog;
- creazione di un calendario delle attività;
- organizzazione di incontri/riunioni;
- stesura di una newsletter informativa trimestrale.

Per incentivare la frequentazione dello spazio web, sarà indispensabile renderlo attrattivo anche dal punto di vista dei contenuti, che non dovranno essere sempre relativi al PITEM ma funzionali per il lavoro dei partner; ad esempio, potrebbe essere utile una rassegna stampa tematica quotidiana.

La stesura sarà a cura di un referente di ciascun Capofila, che dovrà occuparsi del trattamento delle informazioni e del coordinamento nell'ambito del proprio ente per raccogliere ulteriori informazioni.

Prodotti

- 1 spazio web dedicato con accesso riservato per i partner per facilitare il download dei documenti/contributi;
- 1 chat/blog;
- 1 calendario delle attività;
- 4 incontri/riunioni;
- 12 newsletter di informazione trimestrali.

Indicatori di risultato

Numero di persone attivamente coinvolte nelle misure di prevenzione dei rischi

Numero di strumenti sviluppati (materiali ed immateriali) per la gestione dei rischi

Attività 2.3 - Comunicazione verticale del PITEM

Referente: Fondazione CIMA

Partners: Regione Autonoma Valle d'Aosta, Regione Piemonte, Fondazione CIMA, Service Départemental d'Incendie et de Secours de la Savoie (SDIS73).

Obiettivi dell'attività

Tale attività si pone due obiettivi primari:

- sensibilizzare e comunicare direttamente alle istituzioni, con iniziative di sensibilizzazione, condivisione e sostegno degli obiettivi e delle attività del PITEM «RISK»;
- informare e sensibilizzare la popolazione sull'importanza delle attività del PITEM « RISK » e rendere trasparenti e accessibili sul web le informazioni sull'avanzamento e sugli investimenti realizzati, che contribuiscono ad aumentare la capacità di resilienza dei territori.

Contenuto dettagliato

Target: istituzioni (Consigli regionali/consigli dei "départements", Enti nazionali, Prefetture, Dipartimenti di Protezione civile).

Strumenti di comunicazione:

- organizzazione di incontri per illustrare il PITEM ai Consigli regionali in Piemonte e Valle d'Aosta;
- organizzazione annuale di un atelier sul *work in progress PITEM* – per la VdA, corrisponde al – "kick of meeting";
- creazione di una lista di diffusione elettronica e di una lettera d'informazione trimestrale sul *work in progress "Notizie dal PITEM"*.

Target: pubblico generico.

Strumenti di comunicazione:

- sfruttamento del sito web istituzionale esistente www.risknat.org (realizzato nell'ambito del precedente progetto strategico RiskNat, poi alimentato con il progetto semplice RiskNET) che rappresenterà lo spazio web pubblico contenente le informazioni semplici e sintetiche del PITEM, appoggiandosi su una rete già esistente. Ad oggi, il sito www.risknat.org è aggiornato dalla Fondazione Montagna sicura, incaricata dalla Regione Autonoma Valle d'Aosta;

- creazione di ulteriori link per rispondere alle esigenze del pubblico;
- pubblicazione annua di un opuscolo informativo sul PITEM, versione on line e stampabile, a seconda delle esigenze (Regione Piemonte);
- realizzazione annua di un video di informazione sul PITEM ; la Regione Autonoma Valle d'Aosta (Fondazione Montagna sicura) realizzerà un video tutorial di presentazione destinato al grande pubblico del PITEM, con interviste ai portatori del piano e con la presentazione degli interventi concreti della durata di cinque minuti, in italiano e in francese, utilizzabile anche sul web e sui social ;
- definizione del "format" e organizzazione di incontri informativi sul territorio (in occasione delle Giornate della Protezione civile del 5 novembre in Piemonte).

Prodotti

- 3 incontri per illustrare il PITEM presso i Consigli regionali e le istituzioni del partenariato;
- 3 atelier per verificare il work in progress;
- 12 newsletter trimestrali sui lavori in corso "Novità dal PITEM";
- 3 opuscoli informativi, in versione on line e stampabile;
- 3 video informativi;
- 1 "tourn e" di informazione itinerante.

Indicatori di risultato

Numero di persone attivamente coinvolte nelle misure di prevenzione dei rischi

Numero di strumenti sviluppati (materiali ed immateriali) per la gestione dei rischi

WP3 – Perennizzazione della rete transfrontaliera "RISK"

Coordinatore: SDIS73

Attività 3.1 – Gruppo interdisciplinare transfrontaliero

Referente: SDIS73

Partners: Regione Autonoma Valle d'Aosta, Regione Piemonte, Fondazione CIMA, Service D partemental d'Incendie et de Secours de la Savoie (SDIS73).

Soggetti delegati: Fondazione Montagna Sicura, per la Regione Autonoma Valle d'Aosta

Obiettivi dell'attivit 

Al fine di perennizzare la rete e fare in modo che la Cooperazione tra i referenti delle Istituzioni e organismi che compongono il PITEM possa continuare ad indirizzare le politiche territoriali in relazione ai pericoli naturali in un contesto di cambiamento climatico in atto, sar  costituito un gruppo interdisciplinare transfrontaliero. Tale gruppo dovr  redigere delle proposte di collaborazione/protocolli di intesa transfrontalieri, operativi ed in sintonia con gli indirizzi nazionali ed europei nell'ambito della prevenzione dei rischi naturali e nella gestione delle emergenze

Contenuto dettagliato

Il punto di partenza di questa attività sarà rappresentato dalla raccolta dei vari protocolli esistenti sul territorio Alcotra in materia di protezione civile e rischi; effettuando un'analisi critica, il gruppo interdisciplinare transfrontaliero dovrà formulare proposte operative, in sintonia con i nuovi incarichi nazionali agli enti locali, in vista della definizione/proposta di ulteriori protocolli e di convenzioni transfrontaliere. Tale lavoro richiederà il supporto di esperti di diritto nel settore e il collegamento con le istanze nazionali di protezione civile.

In questo contesto, lo SDIS 73 nella sua veste di coordinatore lavorerà non solo con i vari attori della sua rete, ma anche con il supporto del suo delegato (facoltà di legge di Savoia).

Gli obiettivi di questo WP sono di rispondere con precisione alle raccomandazioni emesse dopo la fase di istruzione della candidatura. Sarà quindi necessario perennizzare i progressi compiuti in questo progetto nel tempo, tenendo presente che il livello nazionale, che gestisce le principali crisi, non è direttamente associato al progetto.

L'accordo punterà ad aggirare questa difficoltà rafforzando i legami tra le diverse strutture aventi la medesima funzione su entrambi i lati della frontiera. In particolare, saranno coinvolti i VVF di Torino nel lavoro e associandoli ai risultati.

Sarà quindi sviluppato un secondo protocollo. In particolare, punterà a tenere conto di tutti i progressi che si sono verificati (nel campo della formazione e dell'interoperabilità) e di consentire alle varie istituzioni di poter utilizzare i risultati del progetto in modo sostenibile.

Oltre a queste convenzioni specifiche per i servizi di protezione civile, si stringeranno ulteriori accordi, anche multilaterali al fine di perennizzare i risultati del progetto.

Queste convenzioni saranno redatte da avvocati per meglio tenere conto delle raccomandazioni formulate.

Strumenti di comunicazione:

- stesura di comunicati stampa;
- pubblicazione di articoli su riviste specializzate.

Prodotti

- 1 gruppo interdisciplinare transfrontaliero
- 2 protocolli di intesa transfrontalieri

Indicatori di risultato

Numero di persone attivamente coinvolte nelle misure di prevenzione dei rischi

Numero di strumenti sviluppati (materiali ed immateriali) per la gestione dei rischi

Cronoprogramma generale del progetto n.1 “Coordinamento e comunicazione”

ATTIVITÀ / ANNO e TRIMESTRE		2018		2019				2020				2021				2022	
		III	IV	I	II	III	IV	I	II	III	IV	I	II	III	IV	I	II
WP1	1.1 Gruppo di pilotaggio per il coordinamento e l'animazione generale del PITEM (COFIL)																
	1.2 Coordinamento tecnico e amministrativo																
WP2	2.1 Adozione della linea grafica comune del PITEM																
	2.2 Comunicazione orizzontale del PITEM																
	2.3 Comunicazione verticale del PITEM																
WP3	3.1 Gruppo interdisciplinare transfrontaliero																

Budget dettagliato / Budget détaillé - Projet n.1 "Coordination et communication" Partner Région Autonome Vallée d'Aoste

Dépense Spesa	Catégorie de dépense Categoria di spesa	WP	Coût unitaire Costo unitario	Unité de mesure Unità di misura	Année Anno	Quantité Quantità	TOT €
Trasferte personale in relazione alla gestione generale del progetto (riunioni comitato di pilotaggio, 2 persone) (FMS)	Déplacement et hébergement/Viaggio e soggiorno	1.1	250	unità	2018	1	€ 250,00
Trasferte personale in relazione alla gestione generale del progetto (riunioni comitato di pilotaggio, 2 persone) (FMS)	Déplacement et hébergement/Viaggio e soggiorno	1.1	250	unità	2019	2	€ 500,00
Trasferte personale in relazione alla gestione generale del progetto (riunioni comitato di pilotaggio, 2 persone) (FMS)	Déplacement et hébergement/Viaggio e soggiorno	1.1	250	unità	2020	2	€ 500,00
Trasferte personale in relazione alla gestione generale del progetto (riunioni comitato di pilotaggio, 2 persone) (FMS)	Déplacement et hébergement/Viaggio e soggiorno	1.1	250	unità	2021	2	€ 500,00
Trasferte personale in relazione alla gestione generale del progetto (riunioni comitato di pilotaggio, 2 persone)	Déplacement et hébergement/Viaggio e soggiorno	1.1	250	unità	2022	1	€ 250,00
Trasferte personale in relazione alla gestione generale del progetto (riunioni comitato di pilotaggio, 2 persone)	Déplacement et hébergement/Viaggio e soggiorno	1.1	250	unità	2018	1	€ 250,00
Trasferte personale in relazione alla gestione generale del progetto (riunioni comitato di pilotaggio, 2 persone)	Déplacement et hébergement/Viaggio e soggiorno	1.1	243	unità	2019	2	€ 486,00
Trasferte personale in relazione alla gestione generale del progetto (riunioni comitato di pilotaggio, 2 persone)	Déplacement et hébergement/Viaggio e soggiorno	1.1	250	unità	2020	2	€ 500,00
Trasferte personale in relazione alla gestione generale del progetto (riunioni comitato di pilotaggio, 2 persone)	Déplacement et hébergement/Viaggio e soggiorno	1.1	250	unità	2021	2	€ 500,00
Trasferte personale in relazione alla gestione generale del progetto (riunioni comitato di pilotaggio, 2 persone)	Déplacement et hébergement/Viaggio e soggiorno	1.1	250	unità	2022	1	€ 250,00
Organizzazione del Kick of meeting in VdA (FMS)	Services externes/Servizi esterni	1.1	8248	unità	2018	1	€ 8.248,00
Traduzione di testi (italiano-francese) per l'attività di coordinamento e animazione generale del PITEM (COFIL) (FMS)	Services externes/Servizi esterni	1.1	2000	corpo	2018	1	€ 2.000,00
Attrezzature informatiche per l'attività di coordinamento e animazione generale del PITEM (COFIL) (FMS)	Equipement/Spese per attrezzature	1.1	1000	unità	2018	1	€ 1.000,00
Spese di personale amministrativo per il coordinamento animazione e gestione del progetto (FMS)	Personnel/Personale	1.1	250	unità	2018	29	€ 7.250,00
Spese di personale amministrativo per il coordinamento animazione e gestione del progetto (FMS)	Personnel/Personale	1.1	250	unità	2019	58	€ 14.500,00
Spese di personale amministrativo per il coordinamento animazione e gestione del progetto (FMS)	Personnel/Personale	1.1	250	unità	2020	58	€ 14.500,00

Spese di personale amministrativo per il coordinamento animazione e gestione del progetto (FMS)	Personnel/Personale	1.1	250	unità	2021	58	€ 14.500,00
Spese di personale amministrativo per il coordinamento animazione e gestione del progetto (FMS)	Personnel/Personale	1.1	250	unità	2022	29	€ 7.250,00
Servizio tecnico a soggetto esterno per il coordinamento tecnico del progetto (FMS)	Services externes/Servizi esterni	1.2	9500	corpo	2018	1	€ 9.500,00
Servizio tecnico a soggetto esterno per il coordinamento tecnico del progetto (FMS)	Services externes/Servizi esterni	1.2	19000	corpo	2019	1	€ 19.000,00
Servizio tecnico a soggetto esterno per il coordinamento tecnico del progetto (FMS)	Services externes/Servizi esterni	1.2	19000	corpo	2020	1	€ 19.000,00
Servizio tecnico a soggetto esterno per il coordinamento tecnico del progetto (FMS)	Services externes/Servizi esterni	1.2	19000	corpo	2021	1	€ 19.000,00
Servizio tecnico a soggetto esterno per il coordinamento tecnico del progetto (FMS)	Services externes/Servizi esterni	1.2	9500	corpo	2022	1	€ 9.500,00
Servizio tecnico a soggetto esterno gestione amministrativa e finanziaria del progetto	Services externes/Servizi esterni	1.2	6000	corpo	2018	1	€ 6.000,00
Servizio tecnico a soggetto esterno gestione amministrativa e finanziaria del progetto	Services externes/Servizi esterni	1.2	12000	corpo	2019	1	€ 12.000,00
Servizio tecnico a soggetto esterno gestione amministrativa e finanziaria del progetto	Services externes/Servizi esterni	1.2	12000	corpo	2020	1	€ 12.000,00
Servizio tecnico a soggetto esterno gestione amministrativa e finanziaria del progetto	Services externes/Servizi esterni	1.2	12000	corpo	2021	1	€ 12.000,00
Servizio tecnico a soggetto esterno gestione amministrativa e finanziaria del progetto	Services externes/Servizi esterni	1.2	6000	corpo	2022	1	€ 6.000,00
Spese di personale dedicato alla comunicazione orizzontale del PITEM (FMS)	Personnel/Personale	2.2	250	unità	2018	8	€ 2.000,00
Spese di personale dedicato alla comunicazione orizzontale del PITEM (FMS)	Personnel/Personale	2.2	250	unità	2019	16	€ 4.000,00
Spese di personale dedicato alla comunicazione orizzontale del PITEM (FMS)	Personnel/Personale	2.2	250	unità	2020	16	€ 4.000,00
Spese di personale dedicato alla comunicazione orizzontale del PITEM (FMS)	Personnel/Personale	2.2	250	unità	2021	16	€ 4.000,00
Spese di personale dedicato alla comunicazione orizzontale del PITEM (FMS)	Personnel/Personale	2.2	250	unità	2022	8	€ 2.000,00
Servizio Hosting sito web istituzionale (per 4 anni) (FMS)	Services externes/Servizi esterni	2.2	2000	corpo	2018	1	€ 2.000,00
Servizio informatico per apportare modifiche e migliorie al sito web istituzionale (FMS)	Services externes/Servizi esterni	2.2	7000	corpo	2019	1	€ 7.000,00
Spese di personale dedicato alla comunicazione verticale del PITEM (FMS)	Personnel/Personale	2.3	250	unità	2018	7	€ 1.750,00
Spese di personale dedicato alla comunicazione verticale del PITEM (FMS)	Personnel/Personale	2.3	250	unità	2019	15	€ 3.750,00
Spese di personale dedicato alla comunicazione verticale del PITEM (FMS)	Personnel/Personale	2.3	250	unità	2020	15	€ 3.750,00
Spese di personale dedicato alla comunicazione verticale del PITEM (FMS)	Personnel/Personale	2.3	250	unità	2021	15	€ 3.750,00

Spese di personale dedicato alla comunicazione verticale del PITEM (FMS)	Personnel/Personale	2.3	250	unità	2022	8	€ 2.000,00
Servizio esterno per la realizzazione di un video tutorial informativo del PITEM (FMS)	Services externes/Servizi esterni	2.3	14000	corpo	2020	1	€ 14.000,00
Organizzazione di un incontro informativo sul territorio dedicato al PITEM in VdA (FMS)	Services externes/Servizi esterni	2.3	5000	corpo	2021	1	€ 5.000,00
Trasferte del personale per partecipare alle riunioni del gruppo interdisciplinare (FMS)	Déplacement et hébergement/Viaggio e soggiorno	3.1	250	unità	2019	1	€ 250,00
Trasferte del personale per partecipare alle riunioni del gruppo interdisciplinare (FMS)	Déplacement et hébergement/Viaggio e soggiorno	3.1	250	unità	2020	1	€ 250,00
Trasferte del personale per partecipare alle riunioni del gruppo interdisciplinare (FMS)	Déplacement et hébergement/Viaggio e soggiorno	3.1	250	unità	2021	1	€ 250,00
Trasferte del personale per partecipare alle riunioni del gruppo interdisciplinare (FMS)	Déplacement et hébergement/Viaggio e soggiorno	3.1	250	unità	2022	1	€ 250,00
Trasferte del personale per partecipare alle riunioni del gruppo interdisciplinare	Déplacement et hébergement/Viaggio e soggiorno	3.1	250	unità	2019	1	€ 250,00
Trasferte del personale per partecipare alle riunioni del gruppo interdisciplinare	Déplacement et hébergement/Viaggio e soggiorno	3.1	250	unità	2020	1	€ 250,00
Trasferte del personale per partecipare alle riunioni del gruppo interdisciplinare	Déplacement et hébergement/Viaggio e soggiorno	3.1	250	unità	2021	1	€ 250,00
Trasferte del personale per partecipare alle riunioni del gruppo interdisciplinare	Déplacement et hébergement/Viaggio e soggiorno	3.1	250	unità	2022	1	€ 250,00
Spese di personale in relazione al gruppo interdisciplinare (FMS)	Personnel/Personale	3.1	250	unità	2018	5	€ 1.250,00
Spese di personale in relazione al gruppo interdisciplinare (FMS)	Personnel/Personale	3.1	250	unità	2019	10	€ 2.500,00
Spese di personale in relazione al gruppo interdisciplinare (FMS)	Personnel/Personale	3.1	250	unità	2020	10	€ 2.500,00
Spese di personale in relazione al gruppo interdisciplinare (FMS)	Personnel/Personale	3.1	250	unità	2021	10	€ 2.500,00
Spese di personale in relazione al gruppo interdisciplinare (FMS)	Personnel/Personale	3.1	250	unità	2022	5	€ 1.250,00
Totale							€ 268.234,00

Budget dettagliato / Budget détaillé - Projet n.1 "Coordination et communication". Soggetto attuatore : Fondazione Montagna sicura

Dépense Spesa	Catégorie de dépense Categoria di spesa	WP	Coût unitaire Costo unitario	Unité de mesure Unità di misura	Année Anno	Quantité Quantità	TOT €
Trasferte personale in relazione alla gestione generale del progetto (riunioni comitato di pilotaggio, 2 persone) (FMS)	Déplacement et hébergement/Viaggio e soggiorno	1.1	250	unità	2018	1	€ 250,00
Trasferte personale in relazione alla gestione generale del progetto (riunioni comitato di pilotaggio, 2 persone) (FMS)	Déplacement et hébergement/Viaggio e soggiorno	1.1	250	unità	2019	2	€ 500,00

Trasferite personale in relazione alla gestione generale del progetto (riunioni comitato di pilotaggio, 2 persone) (FMS)	Déplacement et hébergement/Viaggio e soggiorno	1.1	250	unità	2020	2	€ 500,00
Trasferite personale in relazione alla gestione generale del progetto (riunioni comitato di pilotaggio, 2 persone) (FMS)	Déplacement et hébergement/Viaggio e soggiorno	1.1	250	unità	2021	2	€ 500,00
Organizzazione del Kick of meeting in VdA (FMS)	Services externes/Servizi esterni	1.1	8248	unità	2018	1	€ 8.248,00
Traduzione di testi (italiano-francese) per l'attività di coordinamento e animazione generale del PITEM (COPIL) (FMS)	Services externes/Servizi esterni	1.1	2000	corpo	2018	1	€ 2.000,00
Attrezzature informatiche per l'attività di coordinamento e animazione generale del PITEM (COPIL) (FMS)	Equipement/Spese per attrezzature	1.1	1000	unità	2018	1	€ 1.000,00
Spese di personale amministrativo per il coordinamento animazione e gestione del progetto (FMS)	Personnel/Personale	1.1	250	unità	2018	29	€ 7.250,00
Spese di personale amministrativo per il coordinamento animazione e gestione del progetto (FMS)	Personnel/Personale	1.1	250	unità	2019	58	€ 14.500,00
Spese di personale amministrativo per il coordinamento animazione e gestione del progetto (FMS)	Personnel/Personale	1.1	250	unità	2020	58	€ 14.500,00
Spese di personale amministrativo per il coordinamento animazione e gestione del progetto (FMS)	Personnel/Personale	1.1	250	unità	2021	58	€ 14.500,00
Spese di personale amministrativo per il coordinamento animazione e gestione del progetto (FMS)	Personnel/Personale	1.1	250	unità	2022	29	€ 7.250,00
Servizio tecnico a soggetto esterno per il coordinamento tecnico del progetto (FMS)	Services externes/Servizi esterni	1.2	9500	corpo	2018	1	€ 9.500,00
Servizio tecnico a soggetto esterno per il coordinamento tecnico del progetto (FMS)	Services externes/Servizi esterni	1.2	19000	corpo	2019	1	€ 19.000,00
Servizio tecnico a soggetto esterno per il coordinamento tecnico del progetto (FMS)	Services externes/Servizi esterni	1.2	19000	corpo	2020	1	€ 19.000,00
Servizio tecnico a soggetto esterno per il coordinamento tecnico del progetto (FMS)	Services externes/Servizi esterni	1.2	19000	corpo	2021	1	€ 19.000,00
Servizio tecnico a soggetto esterno per il coordinamento tecnico del progetto (FMS)	Services externes/Servizi esterni	1.2	9500	corpo	2022	1	€ 9.500,00
Spese di personale dedicato alla comunicazione orizzontale del PITEM (FMS)	Personnel/Personale	2.2	250	unità	2018	8	€ 2.000,00
Spese di personale dedicato alla comunicazione orizzontale del PITEM (FMS)	Personnel/Personale	2.2	250	unità	2019	16	€ 4.000,00
Spese di personale dedicato alla comunicazione orizzontale del PITEM (FMS)	Personnel/Personale	2.2	250	unità	2020	16	€ 4.000,00
Spese di personale dedicato alla comunicazione orizzontale del PITEM (FMS)	Personnel/Personale	2.2	250	unità	2021	16	€ 4.000,00
Spese di personale dedicato alla comunicazione orizzontale del PITEM (FMS)	Personnel/Personale	2.2	250	unità	2022	8	€ 2.000,00
Servizio Hosting sito web istituzionale (per 4 anni) (FMS)	Services externes/Servizi esterni	2.2	2000	corpo	2018	1	€ 2.000,00
Servizio informatico per apportare modifiche e migliorie al sito web istituzionale (FMS)	Services externes/Servizi esterni	2.2	7000	corpo	2019	1	€ 7.000,00
Spese di personale dedicato alla comunicazione verticale del PITEM	Personnel/Personale	2.3	250	unità	2018	7	€ 1.750,00

(FMS)								
Spese di personale dedicato alla comunicazione verticale del PITEM (FMS)	Personnel/Personale	2.3	250	unità	2019	15	€ 3.750,00	
Spese di personale dedicato alla comunicazione verticale del PITEM (FMS)	Personnel/Personale	2.3	250	unità	2020	15	€ 3.750,00	
Spese di personale dedicato alla comunicazione verticale del PITEM (FMS)	Personnel/Personale	2.3	250	unità	2021	15	€ 3.750,00	
Spese di personale dedicato alla comunicazione verticale del PITEM (FMS)	Personnel/Personale	2.3	250	unità	2022	8	€ 2.000,00	
Servizio esterno per la realizzazione di un video tutorial informativo del PITEM (FMS)	Services externes/Servizi esterni	2.3	14000	corpo	2020	1	€ 14.000,00	
Organizzazione di un incontro informativo sul territorio dedicato al PITEM in VdA (FMS)	Services externes/Servizi esterni	2.3	5000	corpo	2021	1	€ 5.000,00	
Trasferte del personale per partecipare alle riunioni del gruppo interdisciplinare (FMS)	Déplacement et hébergement/Viaggio e soggiorno	3.1	250	unità	2019	1	€ 250,00	
Trasferte del personale per partecipare alle riunioni del gruppo interdisciplinare (FMS)	Déplacement et hébergement/Viaggio e soggiorno	3.1	250	unità	2020	1	€ 250,00	
Trasferte del personale per partecipare alle riunioni del gruppo interdisciplinare (FMS)	Déplacement et hébergement/Viaggio e soggiorno	3.1	250	unità	2021	1	€ 250,00	
Trasferte del personale per partecipare alle riunioni del gruppo interdisciplinare (FMS)	Déplacement et hébergement/Viaggio e soggiorno	3.1	250	unità	2022	1	€ 250,00	
Spese di personale in relazione al gruppo interdisciplinare (FMS)	Personnel/Personale	3.1	250	unità	2018	5	€ 1.250,00	
Spese di personale in relazione al gruppo interdisciplinare (FMS)	Personnel/Personale	3.1	250	unità	2019	10	€ 2.500,00	
Spese di personale in relazione al gruppo interdisciplinare (FMS)	Personnel/Personale	3.1	250	unità	2020	10	€ 2.500,00	
Spese di personale in relazione al gruppo interdisciplinare (FMS)	Personnel/Personale	3.1	250	unità	2021	10	€ 2.500,00	
Spese di personale in relazione al gruppo interdisciplinare (FMS)	Personnel/Personale	3.1	250	unità	2022	5	€ 1.250,00	
Totale							€ 216.998,00	

Budget dettagliato / Budget détaillé - Projet n.1 "Coordination et communication" Partner Région Piemonte

gruppo attività	descrizione attività	descrizione spesa	categorie di spese	costo unitario	unità di misura	quantità	costo	anno
WP1	1.1 gruppo di pilotaggio	Trasferte personale in relazione alla gestione generale del progetto (riunioni comitato di pilotaggio ecc.)	Frais de déplacement et d'hébergement /Spese di viaggio e soggiorno	125	giornata (1 p.na)	4	500	2018
WP1	1.1 gruppo di pilotaggio	Trasferte personale in relazione alla gestione generale del progetto (riunioni comitato di pilotaggio ecc.)	Frais de déplacement et d'hébergement /Spese di viaggio e soggiorno	125	unità	4	500	2019
WP1	1.1 gruppo di pilotaggio	Trasferte personale in relazione alla gestione generale del progetto (riunioni comitato di pilotaggio ecc.)	Frais de déplacement et d'hébergement /Spese di viaggio e soggiorno	125	unità	4	500	2020
WP1	1.1 gruppo di pilotaggio	Trasferte personale in relazione alla gestione generale del progetto (riunioni comitato di pilotaggio ecc.)	Frais de déplacement et d'hébergement /Spese di viaggio e soggiorno	125	unità	4	500	2021

WP1	1.1 gruppo di pilotaggio	Trasferte personale in relazione alla gestione generale del progetto (riunioni comitato di pilotaggio ecc.)	Frais de déplacement et d'hébergement /Spese di viaggio e soggiorno	125	unità	4	500	2022
WP1	1.2 coordinamento tecnico e amministrativo	supporto alla gestione amministrativa e contabile	Frais liés au recours à des compétences et à des services externes/ Costi per consulenze e servizi esterni	50	ore	20	1.000	2018
WP1	1.2 coordinamento tecnico e amministrativo	supporto alla gestione amministrativa e contabile	Frais liés au recours à des compétences et à des services externes/ Costi per consulenze e servizi esterni	100	ore	40	2000	2019
WP1	1.2 coordinamento tecnico e amministrativo	supporto alla gestione amministrativa e contabile	Frais liés au recours à des compétences et à des services externes/ Costi per consulenze e servizi esterni	100	ore	40	2000	2020
WP1	1.2 coordinamento tecnico e amministrativo	supporto alla gestione amministrativa e contabile	Frais liés au recours à des compétences et à des services externes/ Costi per consulenze e servizi esterni	100	ore	40	2000	2021
WP1	1.2 coordinamento tecnico e amministrativo	supporto alla gestione amministrativa e contabile	Frais liés au recours à des compétences et à des services externes/ Costi per consulenze e servizi esterni	100	ore	40	2000	2022
WP2	2.1 adozione grafica coordinata	studio e realizzazione format grafica coordinata PITEM e progetti singoli	Frais liés au recours à des compétences et à des services externes/ Costi per consulenze e servizi esterni	10.000	a corpo	1	10.000	2018
WP2	2.1 adozione grafica coordinata	studio e realizzazione format grafica coordinata PITEM e progetti singoli	Frais liés au recours à des compétences et à des services externes/ Costi per consulenze e servizi esterni	15.000	a corpo		15.000	2019
WP2	2.1 adozione grafica coordinata	studio e realizzazione format grafica coordinata PITEM e progetti singoli	Frais liés au recours à des compétences et à des services externes/ Costi per consulenze e servizi esterni	4.000	a corpo		4.000	2020
WP2	2.1 adozione grafica coordinata	studio e realizzazione format grafica coordinata PITEM e progetti singoli	Frais liés au recours à des compétences et à des services externes/ Costi per consulenze e servizi esterni	500	a corpo		500	2021
WP2	2.1 adozione grafica coordinata	studio e realizzazione format grafica coordinata PITEM e progetti singoli	Frais liés au recours à des compétences et à des services externes/ Costi per consulenze e servizi esterni	500	a corpo		500	2022
WP2	2.2 comunicazione orizzontale	realizzazione prodotti editoriali (brochure,video..) PITEM, tour informativo per il pubblico	Frais liés au recours à des compétences et à des services externes/ Costi per consulenze e servizi esterni	10.000	a corpo		10.000	2018
WP2	2.2 comunicazione orizzontale	realizzazione prodotti editoriali (brochure,video..) PITEM, tour informativo per il pubblico	Frais liés au recours à des compétences et à des services externes/ Costi per consulenze e servizi esterni	10.000	a corpo		10.000	2019
WP2	2.2 comunicazione orizzontale	realizzazione prodotti editoriali (brochure,video..) PITEM, tour informativo per il pubblico	Frais liés au recours à des compétences et à des services externes/ Costi per consulenze e servizi esterni	10.000	a corpo		10.000	2020

WP2	2.2 comunicazione orizzontale	realizzazione prodotti editoriali (brochure,video..) PITEM, tour informativo per il pubblico	Frais liés au recours à des compétences et à des services externes/ Costi per consulenze e servizi esterni	7250	a corpo		7250	2021
WP3	3.1 gruppo interdisciplinare	proposition de protocoles et de conventions de collaborations transfrontaliers, dans le domaine de la prévention des risques, pour les administrations intéressées	Frais de déplacement et d'hébergement /Spese di viaggio e soggiorno	125	unità	2	250	2018
WP3	3.1 gruppo interdisciplinare	proposition de protocoles et de conventions de collaborations transfrontaliers, dans le domaine de la prévention des risques, pour les administrations intéressées	Frais de déplacement et d'hébergement /Spese di viaggio e soggiorno	125	unità	2	250	2019
WP3	3.1 gruppo interdisciplinare	proposition de protocoles et de conventions de collaborations transfrontaliers, dans le domaine de la prévention des risques, pour les administrations intéressées	Frais de déplacement et d'hébergement /Spese di viaggio e soggiorno	125	unità	2	250	2020
WP3	3.1 gruppo interdisciplinare	proposition de protocoles et de conventions de collaborations transfrontaliers, dans le domaine de la prévention des risques, pour les administrations intéressées	Frais de déplacement et d'hébergement /Spese di viaggio e soggiorno	125	unità	2	250	2021
WP3	3.1 gruppo interdisciplinare	proposition de protocoles et de conventions de collaborations transfrontaliers, dans le domaine de la prévention des risques, pour les administrations intéressées	Frais de déplacement et d'hébergement /Spese di viaggio e soggiorno	125	unità	2	250	2022
							80000	

Budget dettagliato / Budget détaillé - Projet n.1 "Coordination et communication" Partner Fondazione CIMA

Dépense Spesa	Catégorie de dépense Categoria di spesa	WP	Coût unitaire Costo unitario	Unité de mesure Unità di misura	Année Anno	Quantité Quantità	TOT €
Spese di personale per la preparazione del progetto	Personnel/Personale	0	€ 5.000,00	mois/mese	2017	1	€ 5.000,00
Spese amministrative forfettarie	Bureau et frais administratifs/Spese d'ufficio e amministrative	0		unité / unità	2017	1	€ 750,00
Trasferte personale in relazione alla preparazione del progetto	Déplacement et hébergement/Viaggio e soggiorno	0	€ 183,33	unité / unità	2017	6	€ 1.100,00
Servizio di traduzione dei documenti progettuali	Services externes/Servizi esterni	0	€ 1.600,00	unité / unità	2017	1	€ 1.600,00
Servizio di traduzione	Services externes/Servizi esterni	1.1	€ 2.000,00	unité / unità	2018	1	€ 2.000,00
Servizio di traduzione	Services externes/Servizi esterni	1.1	€ 2.000,00	unité / unità	2019	1	€ 2.000,00
Servizio di traduzione	Services externes/Servizi esterni	1.1	€ 2.000,00	unité / unità	2020	1	€ 2.000,00
Servizio di traduzione	Services externes/Servizi esterni	1.1	€ 2.000,00	unité / unità	2021	1	€ 2.000,00
Servizio di traduzione	Services externes/Servizi esterni	1.1	€ 2.000,00	unité / unità	2022	1	€ 2.000,00
Spese di personale amministrativo per la gestione degli aspetti gestionali, amministrativi e finanziari del progetto	Personnel/Personale	1.1	€ 5.000,00	mois/mese	2018	0,5	€ 2.500,00

Spese di personale amministrativo per la gestione degli aspetti gestionali, amministrativi e finanziari del progetto	Personnel/Personale	1.1	€ 5.000,00	mois/mese	2019	1	€ 5.000,00
Spese di personale amministrativo per la gestione degli aspetti gestionali, amministrativi e finanziari del progetto	Personnel/Personale	1.1	€ 5.000,00	mois/mese	2020	1	€ 5.000,00
Spese di personale amministrativo per la gestione degli aspetti gestionali, amministrativi e finanziari del progetto	Personnel/Personale	1.1	€ 5.000,00	mois/mese	2021	1	€ 5.000,00
Spese di personale amministrativo per la gestione degli aspetti gestionali, amministrativi e finanziari del progetto	Personnel/Personale	1.1	€ 5.000,00	mois/mese	2022	0,5	€ 2.500,00
Trasferte personale in relazione alla gestione generale del progetto (riunioni comitato di pilotaggio ecc.)	Déplacement et hébergement/Viaggio e soggiorno	1.1	€ 250,00	unité / unità	2018	2	€ 500,00
Trasferte personale in relazione alla gestione generale del progetto (riunioni comitato di pilotaggio ecc.)	Déplacement et hébergement/Viaggio e soggiorno	1.1	€ 250,00	unité / unità	2018	3	€ 750,00
Trasferte personale in relazione alla gestione generale del progetto (riunioni comitato di pilotaggio ecc.)	Déplacement et hébergement/Viaggio e soggiorno	1.1	€ 250,00	unité / unità	2019	3	€ 750,00
Trasferte personale in relazione alla gestione generale del progetto (riunioni comitato di pilotaggio ecc.)	Déplacement et hébergement/Viaggio e soggiorno	1.1	€ 250,00	unité / unità	2020	2	€ 500,00
Trasferte personale in relazione alla gestione generale del progetto (riunioni comitato di pilotaggio ecc.)	Déplacement et hébergement/Viaggio e soggiorno	1.1	€ 250,00	unité / unità	2021	2	€ 500,00
Spese amministrative forfettarie	Bureau et frais administratifs/Spese d'ufficio e amministrative	1.1		a forfait	2018		€ 375,00
Spese amministrative forfettarie	Bureau et frais administratifs/Spese d'ufficio e amministrative	1.1		a forfait	2019		€ 750,00
Spese amministrative forfettarie	Bureau et frais administratifs/Spese d'ufficio e amministrative	1.1		a forfait	2020		€ 750,00
Spese amministrative forfettarie	Bureau et frais administratifs/Spese d'ufficio e amministrative	1.1		a forfait	2021		€ 750,00
Spese amministrative forfettarie	Bureau et frais administratifs/Spese d'ufficio e amministrative	1.1		a forfait	2022		€ 375,00
Spese di personale tecnico ed amministrativo per la gestione degli aspetti legati alla comunicazione e diffusione delle risultanze del progetto	Personnel/Personale	2.2	€ 5.000,00	mois/mese	2018	0,5	€ 2.500,00

Spese di personale tecnico ed amministrativo per la gestione degli aspetti legati alla comunicazione e diffusione delle risultanze del progetto	Personnel/Personale	2.2	€ 5.000,00	mois/mese	2019	0,5	€ 2.500,00
Spese di personale tecnico ed amministrativo per la gestione degli aspetti legati alla comunicazione e diffusione delle risultanze del progetto	Personnel/Personale	2.2	€ 5.000,00	mois/mese	2020	0,5	€ 2.500,00
Spese di personale tecnico ed amministrativo per la gestione degli aspetti legati alla comunicazione e diffusione delle risultanze del progetto	Personnel/Personale	2.2	€ 5.000,00	mois/mese	2021	0,5	€ 2.500,00
Spese di personale tecnico ed amministrativo per la gestione degli aspetti legati alla comunicazione e diffusione delle risultanze del progetto	Personnel/Personale	2.2	€ 5.000,00	mois/mese	2022	0,4	€ 2.000,00
Trasferte personale in relazione agli aspetti di divulgazione, formazione diffusione dell'informazione ecc.	Déplacement et hébergement/Viaggio e soggiorno	2.2	€ 250,00	unité / unità	2018	2	€ 500,00
Trasferte personale in relazione agli aspetti di divulgazione, formazione diffusione dell'informazione ecc.	Déplacement et hébergement/Viaggio e soggiorno	2.2	€ 250,00	unité / unità	2019	2	€ 500,00
Trasferte personale in relazione agli aspetti di divulgazione, formazione diffusione dell'informazione ecc.	Déplacement et hébergement/Viaggio e soggiorno	2.2	€ 250,00	unité / unità	2020	2	€ 500,00
Trasferte personale in relazione agli aspetti di divulgazione, formazione diffusione dell'informazione ecc.	Déplacement et hébergement/Viaggio e soggiorno	2.2	€ 250,00	unité / unità	2021	2	€ 500,00
Trasferte personale in relazione agli aspetti di divulgazione, formazione diffusione dell'informazione ecc.	Déplacement et hébergement/Viaggio e soggiorno	2.2	€ 250,00	unité / unità	2022	2	€ 500,00
Spese amministrative forfettarie	Bureau et frais administratifs/Spese d'ufficio e amministrative	2.2		a forfait	2018		€ 375,00
Spese amministrative forfettarie	Bureau et frais administratifs/Spese d'ufficio e amministrative	2.2		a forfait	2019		€ 375,00
Spese amministrative forfettarie	Bureau et frais administratifs/Spese d'ufficio e amministrative	2.2		a forfait	2020		€ 375,00
Spese amministrative forfettarie	Bureau et frais administratifs/Spese d'ufficio e amministrative	2.2		a forfait	2021		€ 375,00
Spese amministrative forfettarie	Bureau et frais administratifs/Spese d'ufficio e amministrative	2.2		a forfait	2022		€ 300,00
Servizio per video storytelling	Services externes/Servizi esterni	2.3	€ 2.500,00	unité / unità	2020	1	€ 2.500,00

Materiale di comunicazione	Services externes/Servizi esterni	2.3	€ 2.500,00	unité / unità	2019	1	€ 2.500,00
Materiale di comunicazione	Services externes/Servizi esterni	2.3	€ 5.000,00	unité / unità	2021	1	€ 5.000,00
Organizzazione di workshop per la condivisione delle attività svolte nei progetti COM e GEST relativi al coinvolgimento attivo della cittadinanza e la possibile integrazione nelle politiche transfrontaliere	Services externes/Servizi esterni	3.1	€ 5.000,00	unité / unità	2020	1	€ 5.000,00
Trasferte personale in relazione ai gruppi interdisciplinari transfrontalieri	Déplacement et hébergement/Viaggio e soggiorno	3.1	€ 250,00	unité / unità	2018	3	€ 750,00
Trasferte personale in relazione ai gruppi interdisciplinari transfrontalieri	Déplacement et hébergement/Viaggio e soggiorno	3.1	€ 250,00	unité / unità	2019	3	€ 750,00
Trasferte personale in relazione ai gruppi interdisciplinari transfrontalieri	Déplacement et hébergement/Viaggio e soggiorno	3.1	€ 250,00	unité / unità	2020	4	€ 1.000,00
Trasferte personale in relazione ai gruppi interdisciplinari transfrontalieri	Déplacement et hébergement/Viaggio e soggiorno	3.1	€ 250,00	unité / unità	2021	4	€ 1.000,00
Trasferte personale in relazione ai gruppi interdisciplinari transfrontalieri	Déplacement et hébergement/Viaggio e soggiorno	3.1	€ 250,00	unité / unità	2022	3	€ 750,00
Totale							€ 80.000,00

Budget dettagliato / Budget détaillé - Projet n.1 "Coordination et communication" Partner SDIS73

Dépense Spesa	Catégorie de dépense Categoria di spesa	WP	Coût unitaire Costo unitario	Unité de mesure Unità di misura	Année Anno	Quantité Quantità	TOT €
frais de préparation du projet	Personnel/Personale	0	€ 5.134,00	an/anno	2017	1	€ 5.134,00
forfait administratif	Bureau et frais administratifs/Spese d'ufficio e amministrative	0	€ 670,00	unité / unità	2017	1	€ 670,00
Frais de déplacement et de réunion pour la préparation	Déplacement et hébergement/Viaggio e soggiorno	0	€ 500,00	unité / unità	2017	1	€ 500,00
frais de personnel pour la participation aux actions de coordination et de gestion administrative du PITEM	Personnel/Personale	1	€ 1.000,00	an/anno	2018	1	€ 1.000,00
frais de personnel pour la participation aux actions de coordination et de gestion administrative du PITEM	Personnel/Personale	1	€ 1.000,00	an/anno	2019	1	€ 1.000,00
frais de personnel pour la participation aux actions de coordination et de gestion administrative du PITEM	Personnel/Personale	1	€ 1.000,00	an/anno	2020	1	€ 1.000,00

frais de personnel pour la participation aux actions de coordination et de gestion administrative du PITEM	Personnel/Personale	1	€ 763,00	an/anno	2021	1	€	763,00
frais de personnel pour la participation aux actions de coordination et de gestion administrative du PITEM	Personnel/Personale	1	€ 650,00	an/anno	2022	1	€	650,00
déplacement pour des réunions de coordination (voiture, etc)	Déplacement et hébergement/Viaggio e soggiorno	1	€ 400,00	an/anno	2018	1	€	400,00
déplacement pour des réunions de coordination (voiture, etc)	Déplacement et hébergement/Viaggio e soggiorno	1	€ 400,00	an/anno	2019	1	€	400,00
déplacement pour des réunions de coordination (voiture, etc)	Déplacement et hébergement/Viaggio e soggiorno	1	€ 400,00	an/anno	2020	1	€	400,00
déplacement pour des réunions de coordination (voiture, etc)	Déplacement et hébergement/Viaggio e soggiorno	1	€ 400,00	an/anno	2021	1	€	400,00
déplacement pour des réunions de coordination (voiture, etc)	Déplacement et hébergement/Viaggio e soggiorno	1	€ 400,00	an/anno	2022	1	€	400,00
forfait administratif	Bureau et frais administratifs/Spese d'ufficio e amministrative	1	€ 500,00	unité / unità	2018	1	€	500,00
forfait administratif	Bureau et frais administratifs/Spese d'ufficio e amministrative	1	€ 500,00	unité / unità	2019	1	€	500,00
forfait administratif	Bureau et frais administratifs/Spese d'ufficio e amministrative	1	€ 500,00	unité / unità	2020	1	€	500,00
forfait administratif	Bureau et frais administratifs/Spese d'ufficio e amministrative	1	€ 500,00	unité / unità	2021	1	€	500,00
forfait administratif	Bureau et frais administratifs/Spese d'ufficio e amministrative	1	€ 120,00	unité / unità	2022	1	€	120,00
matériel de traduction	Equipement/Spese per attrezzature	1	€ 900,00	unité / unità	2018	1	€	900,00
équipement pour de la visioconférence afin de coordonner les plans	Equipement/Spese per attrezzature	1	€ 7.200,00	unité / unità	2018	3	€	21.600,00
frais de personnel pour la participation aux missions de communication et à la mise à jour des sites	Personnel/Personale	2	€ 1.500,00	an/anno	2018	1	€	1.500,00
frais de personnel pour la participation aux missions de communication et à la mise à jour des sites	Personnel/Personale	2	€ 1.500,00	an/anno	2019	1	€	1.500,00
frais de personnel pour la participation aux missions de communication et à la mise à jour des sites	Personnel/Personale	2	€ 1.500,00	an/anno	2020	1	€	1.500,00
frais de personnel pour la participation aux missions de communication et à la mise à jour des sites	Personnel/Personale	2	€ 1.500,00	an/anno	2021	1	€	1.500,00
frais de personnel pour la participation aux missions de communication et à la mise à jour des sites	Personnel/Personale	2	€ 663,00	an/anno	2022	1	€	663,00

déplacement pour des réunions de coordination (voiture, etc)	Déplacement et hébergement/Viaggio e soggiorno	2	€ 450,00	an/anno	2018	1	€	450,00
déplacement pour des réunions de coordination (voiture, etc)	Déplacement et hébergement/Viaggio e soggiorno	2	€ 450,00	an/anno	2019	1	€	450,00
déplacement pour des réunions de coordination (voiture, etc)	Déplacement et hébergement/Viaggio e soggiorno	2	€ 450,00	an/anno	2020	1	€	450,00
déplacement pour des réunions de coordination (voiture, etc)	Déplacement et hébergement/Viaggio e soggiorno	2	€ 450,00	an/anno	2021	1	€	450,00
déplacement pour des réunions de coordination (voiture, etc)	Déplacement et hébergement/Viaggio e soggiorno	2	€ 450,00	an/anno	2022	1	€	450,00
frais de personnel pour la participation au groupe de travail transfrontalier	Personnel/Personale	3	€ 500,00	an/anno	2018	1	€	500,00
frais de personnel pour la participation au groupe de travail transfrontalier	Personnel/Personale	3	€ 500,00	an/anno	2019	1	€	500,00
frais de personnel pour la participation au groupe de travail transfrontalier	Personnel/Personale	3	€ 500,00	an/anno	2020	1	€	500,00
frais de personnel pour la participation au groupe de travail transfrontalier	Personnel/Personale	3	€ 500,00	an/anno	2021	1	€	500,00
frais de personnel pour la participation au groupe de travail transfrontalier	Personnel/Personale	3	€ 500,00	an/anno	2022	1	€	500,00
déplacement pour des réunions de coordination (voiture, etc)	Déplacement et hébergement/Viaggio e soggiorno	3	€ 250,00	an/anno	2018	1	€	250,00
déplacement pour des réunions de coordination (voiture, etc)	Déplacement et hébergement/Viaggio e soggiorno	3	€ 250,00	an/anno	2019	1	€	250,00
déplacement pour des réunions de coordination (voiture, etc)	Déplacement et hébergement/Viaggio e soggiorno	3	€ 250,00	an/anno	2020	1	€	250,00
déplacement pour des réunions de coordination (voiture, etc)	Déplacement et hébergement/Viaggio e soggiorno	3	€ 250,00	an/anno	2021	1	€	250,00
déplacement pour des réunions de coordination (voiture, etc)	Déplacement et hébergement/Viaggio e soggiorno	3	€ 25,00	an/anno	2022	1	€	250,00
sous-traitance avec l'Université SAVOIE MONT BLANC pour la rédaction d'actes juridiques visant à consolider les résultats du PITEM	Services externes/Servizi esterni	3	€ 5.000,00	forfait/inclusivo	2018	1	€	5.000,00
sous-traitance avec l'Université SAVOIE MONT BLANC pour la rédaction d'actes juridiques visant à consolider les résultats du PITEM	Services externes/Servizi esterni	3	€ 10.000,00	forfait/inclusivo	2019	1	€	10.000,00
sous-traitance pour la rédaction d'actes juridiques visant à consolider les résultats du PITEM	Services externes/Servizi esterni	3	€ 10.000,00	forfait/inclusivo	2020	1	€	10.000,00
sous-traitance pour la rédaction d'actes juridiques visant à consolider les résultats du PITEM	Services externes/Servizi esterni	3	€ 5.000,00	forfait/inclusivo	2021	1	€	5.000,00
Totale							€	80.000,00

